



*Smart Innovation, Amazing Life*

智能創新 曼妙生活

# Lextar 隆達電子

## 2016

企業社會責任報告書

Corporate Social Responsibility Report

[Lextar.com](http://Lextar.com)

## 關於本報告書

本報告書為隆達電子股份有限公司（在本報告書中簡稱「隆達電子」、「隆達」、「本公司」）對外發行的第一本企業社會責任報告書，內容包含隆達電子在經濟、環境及社會等永續指標的努力與成果，期許藉由本報告書讓關心本公司的利害關係人更加瞭解隆達電子。

## 範疇及計算依據

本報告書涵蓋隆達電子 2016 年 1 月至 2016 年 12 月期間在企業社會責任的績效表現，報告邊界主要為台灣廠區製造據點（新竹廠、竹南廠）永續發展相關資料，若有涉及其他區域的資料，另行於報告書內文中說明。

本報告書中 2016 年度財務數據由安侯建業聯合會計師事務所查帳確認，以新台幣計算；本公司取得之 ISO14001 及 OHSAS18001 由立恩威國際驗證公司查證；本公司 2010 年進行全公司溫室氣體排放量盤查，並通過英國標準協會查證，此後依此建置之溫室氣體盤查工具更新溫室氣體排放資料。相關數據採用國際通用指標呈現，若有推估之情形，於各相關章節中註明。

## 撰寫原則及綱領

本報告書內容架構依循全球永續報告組織 (Global Reporting Initiative, GRI) 第四版永續報告指南 (G4) 核心選項撰寫。本公司「企業社會責任推行委員會」透過實質性分析鑑定利害關係人關切議題及對公司衝擊度，篩選出重大議題，並以 GRI 指標為架構，揭露議題之績效成果與管理方針。



## 發行時間、預訂發行時間

本報告書為隆達電子對外發行的第一本企業社會責任報告書，未來將每年定期發行。

現行發行版本：2017 年 6 月發行

下一發行版本：預計 2018 年 6 月發行

## 聯絡方式

如您對本報告書有任何建議或疑問，歡迎您聯絡我們，聯絡資訊如下，或您可至隆達電子官網「聯絡我們」：

隆達電子股份有限公司

地址：台灣新竹市新竹科學園區工業東三號 3 號

電話：03-5658800

公司網站：[Lextar.com](http://Lextar.com)

聯絡人：財務部 翁經理

## 董事長的話

致每一位關心隆達電子永續經營的夥伴們：

2016 年全球 LED 照明滲透率達到 30% 以上，意味著佔全球照明用能耗正開始減速。隆達電子所生產製造的 LED 體積小、低耗能、壽命長等特點，對人類具有革命性的環保節能意義。而隆達電子創新的上中下游垂直整合的生產營運模式，大大降低水平分工式生產與包裝運輸的資源浪費。隆達電子自許為國際領先之 LED 公司，無論在經濟層面、環境層面與社會層面，以遵從世界供應鏈的潮流及規範並涵蓋利害關係人關切議題為努力目標，進而內化為內部流程與執行事項，對外公開揭露企業社會責任報告書。

在經濟層面，2016 年 LED 市場需求持續增加，然 LED 產業仍承受價格壓力。隆達電子在這一波競爭中採取了藍海策略，在背光市場鎖定高階產品、以共同技術開發與客戶緊密結合、築起門檻，2016 年全球每五台筆記型電腦即有一台採用隆達背光產品，隆達在大尺寸應用 LED 市占率已將近兩成，客戶遍及日、韓、中等面板廠與系統廠。在照明市場，隆達擴大一體式燈具比重並整合光機電熱技術、軟硬體解決方案、產品工業設計等增值服務提供給客戶，同時發展智能照明，提供技術整合服務。此外，並佈局新應用領域，包括車用、UV 及 IR 產品，在車燈、印刷固化、安防監控應用等各個領域的產品技術耕耘亦已有所斬獲。

在環境層面，隆達電子於 2010 年取得 ISO 14001 環境管理系統第三者驗證，在環境污染防治及節能減廢等方面持續進行改善，致力降低對環境的衝擊，2016 年研磨廢液在源頭減量及廠內自行處理後減量達 44%，全年總用電量減量達 1.15%，減少二氧化碳排放量 593.23 公噸，約當大安森林公園 1.4 年的二氧化碳吸收量。而隆達新竹總部大樓，更以「三大生態平衡」手法設計，獲得行政院頒發黃金級綠建築認證，是國內第一間 LED 綠建築廠房。隆達的綠色供應鏈始終秉持綠色政策，貫徹永續經營理念，並透過供應商管理與合作，要求新供應商符合隆達有害物質管控，並對現有供應商做宣導，以提供綠色產品、對環境友善為目標。此外，每年針對生產的晶粒和封裝成品進行法規符合性測試，以期與下游客戶共創綠色價值鏈，為綠色環境的永續發展共同努力。

而在社會層面，隆達電子秉持「取之社會，回饋社會」的理念，持續關懷偏鄉學童的教育，縮小城鄉差距，以「改善照明/學習環境」及「LED 智能知識宣導」為公益活動兩大主軸。2012 年發起「光明閱讀計畫」，於 2016 年幫助新竹尖石鄉錦屏國小改建多功能教室，更換高效率 LED 燈具以改善照明設備，縮減城鄉學童的學習環境落差。此外，隆達電子每年發動的公益「LED 魔法營」，教導小朋友認識 LED 應用知識及環保節能的生活教育。同時，隆達電子每年也對內號召同仁擔任導讀義工，希望透過親身伴讀與遊戲的互動過程，能夠啟發偏鄉孩童對於閱讀的興趣。隆達在 2016 年並結合集團明基友達基金會，從事各項社會回饋活動，包括：友善耕作【農忙採收志工】、【無毒稻米認養】等活動，以企業力量幫助弱勢，號召員工與眷屬共同身體力行，將社會回饋的能量放大。

展望未來，隆達電子期望本著技術力、品質力及生產能力累積能量，透過增值與創新服務，積極與客戶共同開發前瞻創新的產品，提升公司獲利表現。隆達電子秉持「誠信自律、追求卓越、關懷貢獻、熱情務本」的核心價值，在企業經營的「永續發展」中追求穩健成長，持續為利害關係人開創價值，善盡企業社會責任，以實現「智能創新·曼妙生活」的企業願景。

董事長 齊奉心





## 公司治理與營運 / 04

- 1-1 公司背景 / 05
- 1-2 營運概況 / 10
- 1-3 公司治理 / 17
- 1-4 風險管理 / 20



## 企業社會責任管理 / 26

- 2-1 與利害關係人的溝通 / 28
- 2-2 重大考量面的管理及回應 / 32



## 環境安全衛生管理 / 33

- 3-1 環境安全衛生管理方針 / 34
- 3-2 綠色生產 / 34
- 3-3 員工安全文化與責任 / 42
- 3-4 員工健康管理 / 44



## 員工關係管理 / 48

- 4-1 人力結構及僱用 / 49
- 4-2 員工關係 / 51



## 社會關懷與參與 / 60

- 5-1 公益活動 / 61
- 5-2 公益足跡 / 65



## 供應鏈管理 / 66

- 6-1 供應鏈概況 / 67
- 6-2 供應鏈管理 / 68



## 附錄 / 70



- 1-1 公司背景
- 1-2 營運概況
- 1-3 公司治理
- 1-4 風險管理

我們種下一顆種子



## 公司治理與營運

### 1-1 公司背景

### 1-2 營運概況

### 1-3 公司治理

### 1-4 風險管理

## 1-1 公司背景

隆達電子股份有限公司為專業生產發光二極體 (LED) 之製造、研發與行銷公司，產品涵蓋磊晶 (Epi)、晶粒 (Chip)、封裝 (Package)、模組、節能與智慧照明產品、車燈應用及不可見光應用等，是臺灣 LED 產業中唯一垂直整合上游、中游、下游製程到照明產品應用一條龍生產的國際級 LED 領導企業。

LED 的特點符合現代環保與節能的趨勢：產品體積小、材料不含汞、耗電量極低且使用壽命長。隆達電子定位為專業的 LED 光機模組與應用成品之製造商，以卓越的垂直整合技術為競爭優勢，充分掌握 LED 應用市場。隆達電子以經驗豐富之技術與專業經理人經營團隊為出發，並配合與國內外研究機構和事業夥伴之密切合作，持續強化目前的技術優勢和新技術的開發，致力於磊晶、晶粒製程、封裝、模組及照明燈具產品之技術整合，同時開發車用、UV、IR 等新領域應用，提供客戶最滿意的解決方案與競爭優勢。

### 隆達小檔案

公司名稱	隆達電子股份有限公司
設立日期	2008 年 5 月
總部地址	新竹市新竹科學工業園區工業東三路 3 號
員工人數	台灣 1,945 人；隆達集團合計 3,470 人
實收資本額	NTD 5,623,424 ( 仟元 )
主要產品	LED 晶粒、背光應用 LED 封裝與燈條、LED 照明模組、LED 照明產品與整合服務、車用照明以及 UV、IR 等應用產品

### 營運據點

總部	台灣 新竹科學工業園區
研發中心	台灣 新竹科學工業園區
	大陸 蘇州工業園區、
製造據點	台灣 新竹科學工業園區、苗栗竹南廠區
	大陸 蘇州工業園區、廈門火炬高新產業區



隆達擁有最先進的 LED 生產製造基地，生產線包括磊晶、晶粒、封裝、模組和照明、車用以及 UV / IR 等產品。以獨特的一條龍垂直整合生產模式，有助於創造在地 LED 產業規模與經濟發展。



## 1

## 公司治理與營運

## I-1 公司背景

## I-2 營運概況

## I-3 公司治理

## I-4 風險管理

## 隆達大事紀

	2008	2009	2010	2011	2012	2013	2014	2015	2016
企業經營	05月 - 成立隆達電子股份有限公司 <b>Lextar</b>		03月 - 與凱鼎科技(股)公司合併  05月 - 蘇州廠房動土	09月 - 台灣證券交易所掛牌上市  		02月 - 與威力盟電子(股)公司合併	01月 - 設立廈門廠  12月 - 與美國科銳公司(Cree, Inc.)合作, 美國科銳對隆達進行投資, 並給予LED晶粒與元件相關專利授權	06月 - 隆達電子獲得中國阿拉丁神燈獎之卓越企業獎	11月 - 行政院長蒞臨新竹總部參訪, 肯定隆達深耕台灣發展LED綠能科技  
社會關懷			06月 - 獲行政院勞委會頒發創造就業貢獻獎  09月 - 隆達挹注台灣第一座LED小學台東嘉蘭國小重新發光	07月 - 隆達電子新竹總部獲全國第一座綠建築黃金級LED廠房認證  09月 - 隆達同仁與眷屬共同參與「清淨家園·手護台灣」全台串聯淨灘、淨山活動	06月 - 參與「希望閱讀」, 說故事傳愛啟發學童閱讀樂趣	12月 - 員工發起「圓夢計劃」, 購買冬季制服, 讓偏鄉學童暖暖過冬	09月 - 舉辦首屆「LED小小魔法師體驗營」, 教導偏鄉孩童LED與環保節能常識發起「光明閱讀計劃」, 改善偏鄉國小閱讀環境, 提升學習力		10月 - 「隆來閱讀 夢想到達」計畫 協助新竹尖石鄉錦屏國小打造希望教室  
專利品質	09月 - 取得ISO9001認證  10月 - LED試產成功。取得QC080000認證		09月 - 通過OHSAS 18001及ISO 14001認證		09月 - 隆達電子「可靠度實驗室」同時獲得LM-79與LM-80認證  		03月 - 連續三年國內專利申請數量與獲証數量居台灣LED產業之冠	01月 - 竹南廠區首度取得ISO/TS 16949全球汽車產業品質管理系統認證	04月 - 自行開發車用光源元件與模組通過第三方AEC Q101與ECE-R112法規認證
產品技術		07月 - 月產量突破1億顆	12月 - 產出國內第一片6吋LED晶粒製程圓片  			10月 - 雙面發光平板燈具獲得日本Good Design 2013設計獎  	07月 - PANDORA 智能照明燈具獲得美國IDEA 2014設計大獎  10月 - LEAFIA 平板燈獲得日本Good Design設計大賞	06月 - LEAFIA 平板燈獲得傑出光電產品獎	10月 - ALLUXIA 平板燈獲得德國Red Dot設計獎與2017德國國家設計獎;    發表人因照明新趨勢(Human Centric Lighting)及LED光品質提升技術—太陽白 Solar White

## 1

## 公司治理與營運

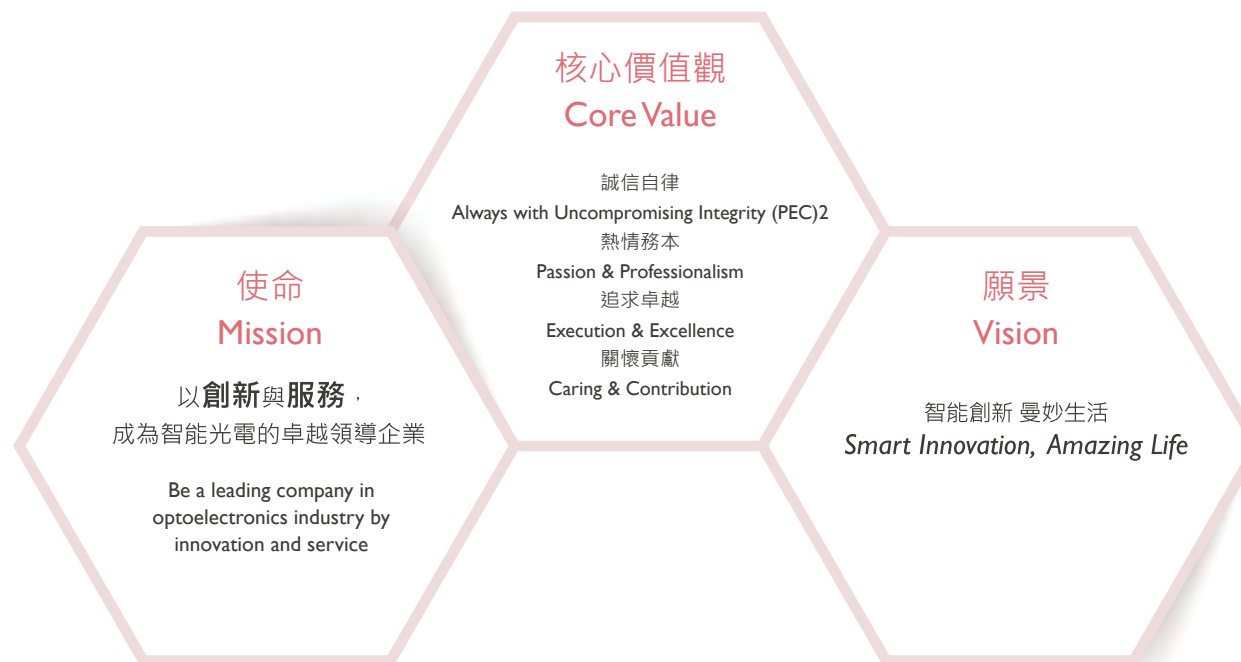
## 1-1 公司背景

## 1-2 營運概況

## 1-3 公司治理

## 1-4 風險管理

## 經營理念



## 參與公協會

隆達電子積極投入光電、照明、綠能相關的各項協會並擔任管理職務如下：

公協會團體	擔任管理職務	參與委員會
台灣 LED 照明產業聯盟 (TLLIA)	理事長	戶外照明委員會, 室內照明委員會
	監事	特殊照明委員會, 智能照明委員會
台灣區照明產業輸出同業公會 (TEELA)	監事	
台灣半導體照明協會 (TOSIA)	理事	標準規範委員會, 智權委員會, 產業合作與技術委員會
LED 商業照明聯盟		共用模組委員會, 設計示範委員會
台灣照明委員會 (CIE-Taiwan)		

同時積極投入 ZHAGA Consortium 加入 LED 標準與各項規範推動。

自 2015 年起更擔任台灣 LED 照明產業聯盟 TLLIA 理事長與監事職務，藉由主動參與跨產業合作，與討論各項環保與綠能相關的業界標準，同時響應慈善募款回饋社會，共同推動產業優質環境，提升台灣 LED 產業的永續發展力。





# 1

## 公司治理與營運

- I-1 公司背景
- I-2 營運概況
- I-3 公司治理
- I-4 風險管理

### 參與成果

行政院長暨新竹市長參訪



行政院院長林全率一行官員蒞臨參觀，由 TLLIA 聯盟理事長 - 隆達電子蘇峯正董事長親自示範最新智能照明互動系統。



董事長蘇峯正以兼 TLLIA 聯盟理事長身份向院長提出建言：指出台灣 LED 產業，必須結合強大的 ICT 能力進行跨界合作，發展智能與車載應用等，以提升附加價值。

經濟部部長參訪



經濟部部長帶領經濟部相關主管走訪台灣 LED 照明產業聯盟 (TLLIA)，參觀隆達電子 LED 生產線以及各會員的應用產品，並聽取聯盟簡報，實地了解台灣 LED 照明上中下游廠商的產業發展與布局，並傾聽 LED 產業界的需求，與未來發展之各項配套協助。

結合科技展會響應公益



與車輛公會跨領域合作，共同參與 2016 台北國際光電週 LED 照明展打造 IOT× 車用光電專區，並藉「點亮真愛公益活動」展現人文關懷

接待 APO 綠色領導力國際論壇代表進行國際交流



接待 APO 綠色領導力國際論壇代表參訪，針對 LED 產業合作與商機進行交流

# 1

## 公司治理與營運

I-1 公司背景

I-2 營運概況

I-3 公司治理

I-4 風險管理

### 得獎肯定

#### 國內外工業設計獎項

美國 IDEA 設計獎



日本 G-Mark



全國  
第一座  
新竹總部獲  
綠建築黃金級 LED 廠房認證

德國 iF 設計獎



德國紅點設計獎 Red Dot



德國設計師獎



LEDinside 極光獎



台灣金點 Golden Pin



台灣精品獎



隆達電子「可靠度實驗室」獲 LM-79 與 LM-80 雙認證





## 公司治理與營運

### I-1 公司背景

### I-2 營運概況

### I-3 公司治理

### I-4 風險管理

## I-2 營運概況

2016 年之 LED 產業，中國大陸製造商挾雄厚資本與龐大產能，一方面壓低成本左右市場價格，一方面藉由積極併購國際 LED 大廠或品牌來推翻專利壁壘或開拓海外市場。生產製造之利潤漸趨微薄，國際 LED 大廠紛紛重新定位事業內容，專注在提升附加價值。在照明市場需求仍強、價格要求更平民化以及背光市場呈現飽和的狀態下，提升附加價值的技術改革與整合服務便成為企業經營的獲利之道，而新應用領域正是 LED 產業競相發展中的一片藍海。隆達電子以身為 LED 光機電熱整合企業，朝向跳脫單純代工製造之微利模式，逐漸轉向技術整合服務。2016 年隆達電子已成功佈局新應用領域，包括車用、UV 及 IR 產品，在全體同仁的努力之下，2016 年營收力守平穩發展，全年合併營收新台幣 137.9 億元。

### 近五年營運成果

#### 合併綜合損益表 - 國際財務報導準則

單位：新台幣千元

項目	2016 年	2015 年	2014 年	2013 年	2012 年
營業收入	13,788,596	14,230,534	14,517,137	13,751,666	10,055,782
營業毛利	784,455	1,597,574	2,125,090	1,746,606	1,315,276
營業損益	-681,664	130,799	800,846	534,242	399,252
本期淨利	-728,047	269,748	615,662	947,809	285,108
每股盈餘 (元)	-1.28	0.45	1.17	1.91	0.67
租稅支出	18,618	154,015	150,156	17,631	40,147
租稅減免 / 租稅抵減	-	-	-	64,530	19,355

#### 股利分配

項目	2016 年	2015 年	2014 年	2013 年	2012 年
發放現金股利金額 (千元)	364,203	660,316	669,201	225,524	-
每股發放股利 (元)	0.625	1.0598	1.25	0.45	-

註：

1. 本公司最近五年度營運結果如上表所示，並已揭露於本公司民國 105 年年報財務概況專章。
2. 本公司合併財務報表包含之合併個體，揭露於民國 105 年 12 月 31 日隆達電子股份有限公司及其子公司合併財務報告第 13 頁



## 公司治理與營運

I-1 公司背景

I-2 營運概況

I-3 公司治理

I-4 風險管理

### I-2-1 業務經營比重

依據隆達事業主軸，2016 年主要業務內容及其營業比重如下：

單位：數量 - 千 PCS；金額 - 新台幣千元；%

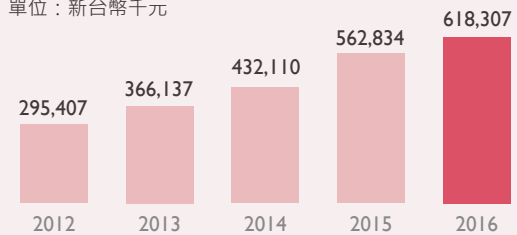
業務內容	2016 年			2015 年		
	銷售量	營業額	營業比重	銷售量	營業額	營業比重
背光應用產品	2,849,326	7,076,638	51.32	3,113,072	8,491,532	59.67
照明元件與成品	4,455,909	6,708,900	48.66	4,006,466	5,621,105	39.50
其他	-	3,058	0.02	-	117,897	0.83
合計	7,305,235	13,788,596	100.00	7,119,538	14,230,534	100.00

### I-2-2 技術研發概況

隆達電子持續投入新技術、新製程和新產品研發，強化關鍵技術、加強專利的佈局。累積總計全球專利總數超過 2,000 件（包含已核准及申請中之專利數），2016 年含大陸廠區合計投入研發金額達新台幣 6.2 億元，研究成果獲得國際重要客戶的青睞。

最近五年度投入之研發費用 (含大陸廠區)

單位：新台幣千元



最近年度接受政府研發相關補助

單位：新台幣千元

政府財政補貼計畫	2016 年金額	2015 年金額
科學工業園區研發精進產學合作計畫 (延續計畫)	1,725	1,385
經濟部工業局創新優化計畫 (延續計畫)	20,331	5,444
合計	22,056	6,829

註：詳細資料可參考本公司民國 105 年年報

## 1

## 公司治理與營運

## I-1 公司背景

## I-2 營運概況

## I-3 公司治理

## I-4 風險管理

## 2016 年開發產品

<p>推出新一代運用 HV ( 高壓 chip ) 技術的 3030 封裝 · 應用於直下式 HDR 背光產品</p> 	<p>推出第二代 CSP 晶粒級封裝技術並應用於直下式與側入式背光產品</p> 	<p>推出第二代 WCG 高色彩飽和度之背光應用 LED 產品</p> 	<p>推出符合最新能源之星規範高效能封裝並量產</p> 	<p>推出高壽命 &gt;10 萬小時之照明應用封裝</p>
<p>推出高信賴性背光 LED 導入於工業用與公共用面板</p>	<p>推出高可靠度車用封裝量產並應用於汽車面板產品</p> 	<p>推出光效 &gt;205LPW 用於線性室內照明應用之中低功率封裝</p>	<p>推出光效 &gt;150LPW 之集成式高功率封裝, 用於高端投射燈</p> 	<p>將人因照明導入到無邊框板燈 ALLUXIA · 獲得 2016 年紅點設計獎以及 2017 年德國國家設計獎, 兩大設計界的殊榮</p> <p>ALLUXIA</p>
<p>推出業界首創應用機械式開關符合歐盟最新規之 IEC62776 的 ET5 燈管</p> 	<p>推出智能照明定位系統 · 利用定位技術來確認行動通訊設備的位置, 藉以提供與位置相關應用的加值服務</p> 	<p>推出 1016 閃光燈 &amp; 2016 高階閃光燈, 成功導入量產並開始出貨</p> 	<p>推出 2.0mm 厚度閃光燈開發, 為業界第一家成功開發 2.0mm 厚度之閃光燈, 於 2016 年量產</p>	<p>開發 LED 遠近合一車燈無遮板式魚眼模組 · 具備 0 秒啟動 · 高穩定度 · 長壽命 · 符合 ECE R112 要求</p> 
<p>開發超遠距頭燈模組 · 可應用於高鐵、動車、監獄探照燈等應用</p> 	<p>安防用高功率無紅曝 IR LED</p>	<p>窄邊框 / 無邊框紅外觸控螢幕小型化 SMD IR LED</p>	<p>防偽辨識使用 RGB IR LED 產品</p>	<p>多尺寸 UV LED 模組燈板</p> 

註：本公司最近五年度投入研發費用、最近年度開發之技術與產品詳細資料可參考本公司民國 105 年年報

## 1

## 公司治理與營運

I-1 公司背景

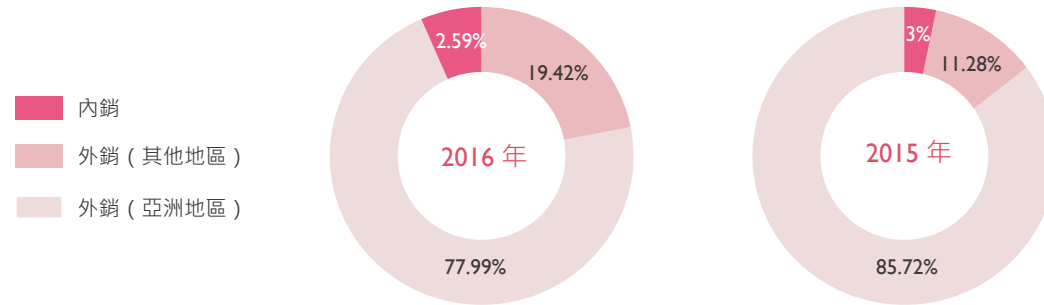
I-2 營運概況

I-3 公司治理

I-4 風險管理

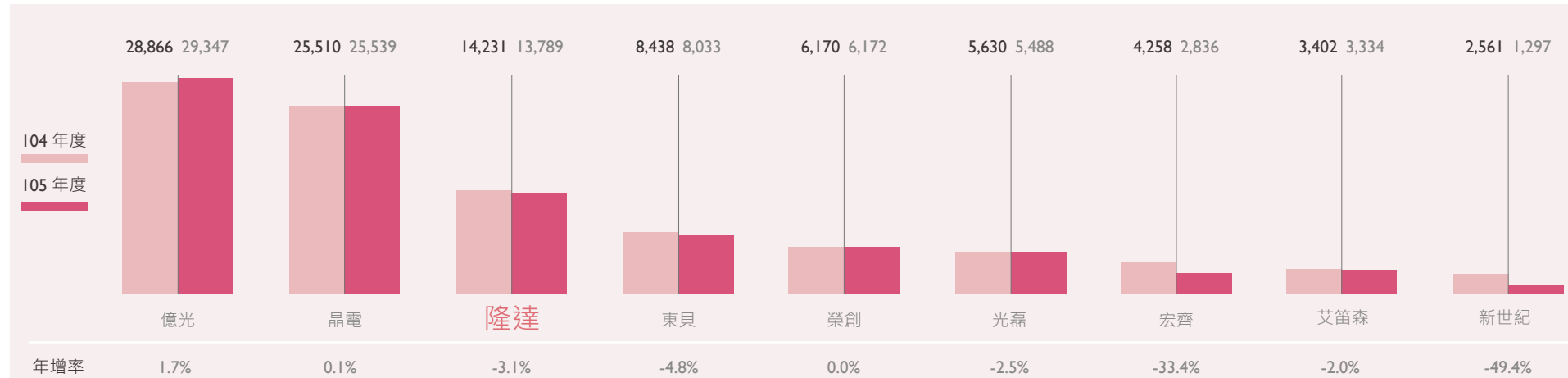
## I-2-3 市場行銷現況

市場分析：公司主要商品（服務）之銷售（提供）地區



市場占有率

本公司主要從事 LED 之研究、開發、設計、製造、銷售等業務。屬於 LED 產業中一條龍之垂直整合產銷模式。目前主要競爭對手包括億光、東貝、晶電等數十家大小廠商。以國內 LED 製造廠商做分析，根據各家廠商公佈之營收資料統計，105 年台灣主要 LED 製造商合併營收狀況如下，隆達合併營收約新台幣 137.9 億元，在國內排名第三，年減率 3%。而營收下滑的主因係受到照明產品單價快速下滑，以及背光需求疲軟等環境因素所造成。



註：詳細業務經營比重、技術研發概況及市場行銷現況資料，可參考本公司民國 105 年年報營運概況專章

## 1

## 公司治理與營運

## 1-1 公司背景

## 1-2 營運概況

## 1-3 公司治理

## 1-4 風險管理

## 1-2-4 客戶滿意度

隆達電子致力提供客戶最完善的服務與產品解決方案，本公司的 LED 垂直整合策略，從 LED 產品源頭即可為客戶調配定制化的產品，以及具成本競爭力的一貫化服務，不僅在每個生產步驟中免除不必要的重複成本，同時發揮光機電熱技術整合服務的優勢，並以 LSVP 效益，強化 LED 各個階段的品質保證。

隆達為垂直整合上游、中游、下游製程之發光二極體 LED 製造、研發與行銷公司，產品種類眾多，涵蓋磊晶 (Epi)、晶粒 (Chip)、封裝 (Package)、模組、節能與智慧照明產品、車燈應用及不可見光應用等，客戶回饋是本公司強化產品以及建立良好客戶關係重要環節，本公司設有專責的客戶服務團隊，與客戶共同設計開發新產品、協助客戶解決產品量產問題、與客戶溝通需求與交期進度，以及聽取蒐集客戶在採購各類產品後的建議與回饋，建立與客戶共同成長、相互信賴的關係。

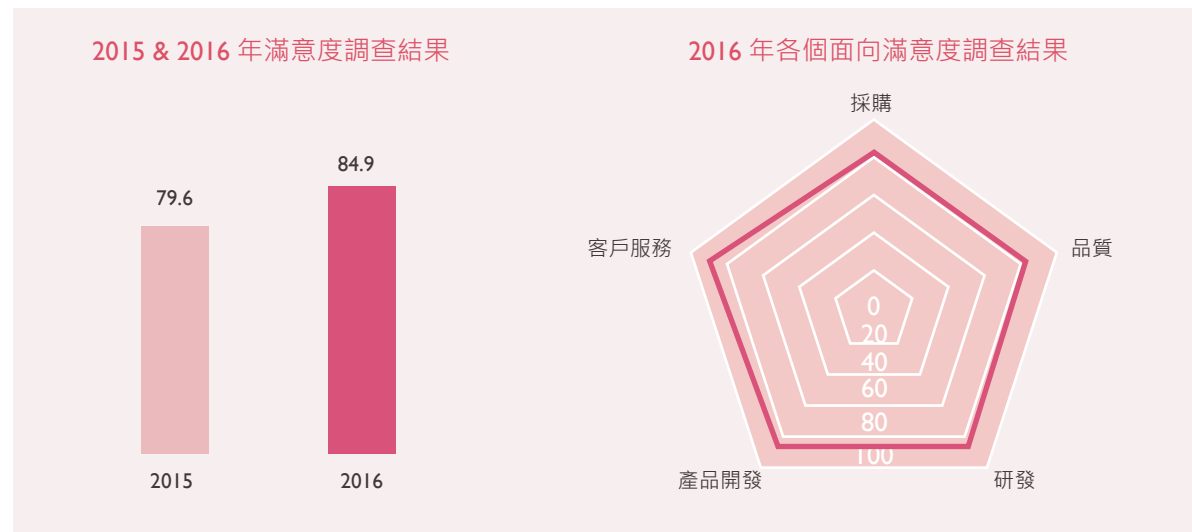
本公司除定期與客戶會議溝通需求與進度外，亦於每年年底依各類產品之重點客戶進行年度客戶滿意度調查，調查內容包含採購、品質、研發、產品開發、客戶服務等五大面向，藉此傾聽客戶的聲音並更進一步了解客戶對五大面向的評價與建議。調查完成後，調查結果將提交內部管理會議進行報告審查，並將客戶聲音回饋到相對應的權責單位展開檢討與改善，期使隆達提供更符合客戶的期待的产品與服務。

2016 年的客戶滿意度調查結果呈現如下，整體滿意度表現為 84.9 分，以五大面向進行全面分析，在客戶服務面向分數較高，其餘面向得分維持在水準之上。隆達將持續在客戶服務上積極耕耘，以期成為客戶信任的最佳夥伴。

客戶滿意度調查流程



客戶滿意度調查結果





## 公司治理與營運

### I-1 公司背景

### I-2 營運概況

### I-3 公司治理

### I-4 風險管理

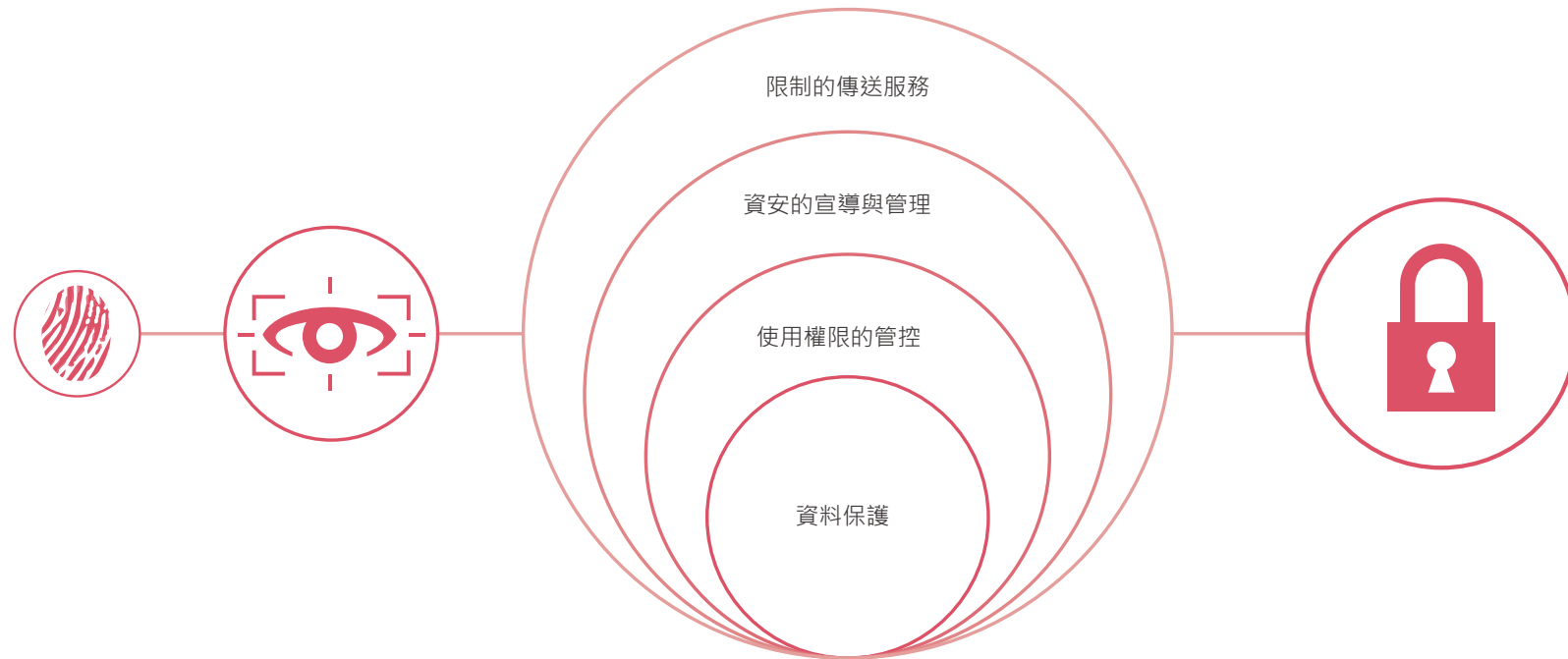
#### I-2-5 客戶隱私

客戶隱私保護為公司重要政策目標，如客戶隱私遭到洩漏，可能影響客戶忠誠度、商業及商譽，甚至造成訴訟官司等嚴重衝擊，因此本公司非常重視客戶隱私的保護。

為保護客戶資料不外洩，在資訊安全管控面，本公司依內部資訊安全管理政策執行，使用資料系統均需事先申請且經主管核准後方能取得使用權限，且帳號權限定期審核，以確保有權使用者均為有需求之相關之人員。為防止有權使用者將資料外傳，本公司嚴格管控隨身碟的使用，且用以儲存資料的系統，限制其特定主機與特定通訊埠 (Service Port) 及特定的帳號權限，以控管資料對外的傳送，確保客戶相關資料不被他人直接、間接取得。

在政策宣導面，本公司所有員工入職時皆須簽署保密協定，尤其公司業務及客戶資料均屬極機密資料，員工不得對外洩露，此外，本公司亦透過公司內部電子報定期作內部資訊安全防護宣導，強化資訊安全的觀念意識，不定期宣導禁止洩漏公務秘密之行為。

2016 年隆達電子並無因侵犯客戶隱私或遺失客戶資料而被抱怨之事件發生。





## 1

## 公司治理與營運

## 1-1 公司背景

## 1-2 營運概況

## 1-3 公司治理

## 1-4 風險管理

## 1-2-6 誠信與反貪腐

「誠信自律」、「追求卓越」、「關懷貢獻」、「熱情務本」是隆達電子企業核心價值，堅守誠信是本公司對股東、客戶、供應商、事業夥伴及員工的責任，本公司董事會於 2014 年通過「董事及經理人道德行為準則」、2016 年通過「誠信經營守則」，導引本公司董事、經理人及員工之行為符合道德標準，由人資單位負責誠信經營政策與防範方案之制定及監督執行，並定期向董事會報告。

本公司自許以最高道德標準從事商業行為，認為「誠信自律」是所有員工必須具備價值觀以及做事的方式和原則，在「員工手冊」及相關宣導文件納入與反貪腐相關的準則，訂立「隆達電子誠信政策」並發行誠信手冊，手冊於 2016 年進行改版，針對企業誠信政策、利益衝突、智慧財產權、資訊系統安全、營業機密、內線交易等提供行為指引及案例說明，並於三節等重要節日前夕加強「不收受外界餽贈」等行為準則宣導，強化同仁之誠信意識。

隆達要求所有員工必須遵守工作所在國家或地區的反貪腐法令和反賄賂程序，每位新進人員於加入隆達時，均施以教育訓練，提醒員工務必遵守以避免違反相關的法律和規範。除新進員工之訓練外，對在職員工，人資單位亦不定期實施加強訓練，2016 年針對間接員工實施誠信與反貪瀆加強訓練，於 2017 年 2 月完成 100% 間接員工之誠信與反貪瀆訓練課程與誠信測驗。

隆達嚴禁任何貪瀆、賄賂及勒索之行為，員工不會因拒絕行賄而被降級、懲罰或遭受其他負面後果，即使拒絕行賄可能會令隆達受到業務上的損失。如同仁發現有任何不法之行為，可向經理人、管理階層、法務單位、內部稽核或其他適當人員舉報或使用公司內部舉報管道。



隆達電子誠信手冊



對供應商，本公司提供中英對照版誠信交易與保密義務聲明，供應商經評估通過成為正式供應商前，均需先簽定誠信交易與保密義務聲明，承諾配合隆達電子誠信政策執行，若有違反，本公司得取消供應商資格並請求因此所致損失。供應商與本公司往來期間若發現有相關不法之行為，可於官網透過 [Integrity@lextar.com](mailto:Integrity@lextar.com) 檢舉，隆達會儘速進行調查，並對檢舉人身份及內容予以保密。

稽核單位每年依營運據點之交易樣態、發生舞弊貪腐之可能性等進行內部控制制度有效性風險評估，擬定年度稽核計劃，呈報董事會通過後據以執行，並定期向董事會及審計委員會報告查核結果。2016 年度依風險評估結果針對台灣、中國蘇州及廈門進行實地查核，未發現重大貪腐事件。

## 1

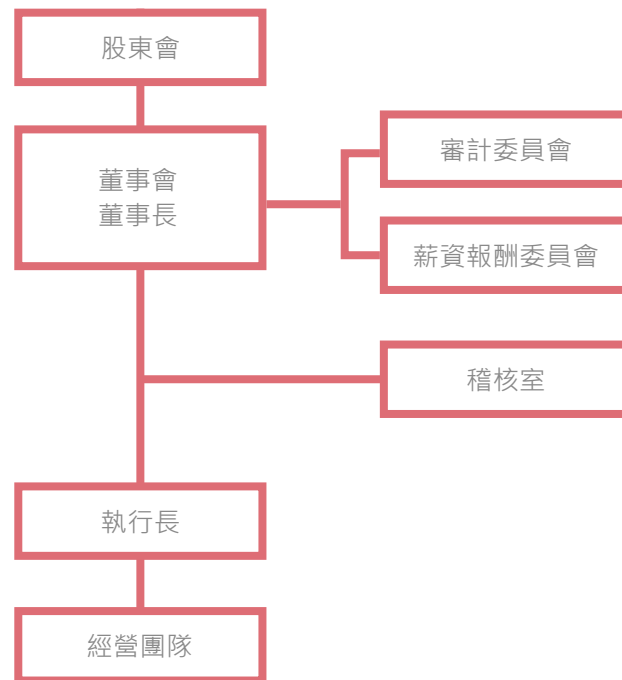
## 公司治理與營運

- I-1 公司背景
- I-2 營運概況
- I-3 公司治理
- I-4 風險管理

## I-3 公司治理

## I-3-1 公司治理架構

## 公司治理組織架構



## 董事會

董事會為公司重大經營決策中心，其職責包括任命與監督公司管理階層、監督經營績效、防制利益衝突、確保公司遵循各種法令及公司章程之規定，並注意股東權益。

依據證券交易法第 26 條之 3 第 8 項規定，隆達電子訂有「董事會議事規則」。有關董事會議事內容、作業程序、議事錄應載明事項、公告及其他應遵行事項，均依該規則規定辦理。

隆達電子董事選舉係採候選人提名制度，由股東會就董事候選人名單中選任之。董事會由八位具有豐富的產業經營經驗之成員組成，每季至少召開一次會議，2016 年共召開 7 次會議。

職 稱	姓 名	性別
董事長	蘇峯正	男
董事	黃登輝	男
董事	友達光電(股)公司代表人：鄭煒順	男
董事	友達光電(股)公司代表人：楊本豫	男
董事	中華開發創業投資(股)公司代表人：王慧玲	女
獨立董事	溫生台	男
獨立董事	陳翼良	男
獨立董事	沈顯和	男

註：

1. 本公司董事 50 歲(不含)以上為 7 人，30 歲(不含)~50 歲為 1 人
2. 有關董事成員之學經歷、兼任其他公司之職務、出席會議情形及進修情形，請參考本公司 105 年年報公司治理報告專章之董事資料、董事會運作情形及董事進修之情形

## 1

## 公司治理與營運

- I-1 公司背景
- I-2 營運概況
- I-3 公司治理
- I-4 風險管理

## 審計委員會

隆達電子於民國 2010 年依證券交易法及公司章程，設置審計委員會，由全體獨立董事組成，並依照經董事會通過之「審計委員會組織規程」行使職權。審計委員會之運作，以公司財務報表之允當表達、簽證會計師之選（解）任及獨立性與績效、公司內部控制之有效實施、公司遵循相關法令及規則以及公司已存在或潛在風險之管控等監督為主要目的。

隆達電子審計委員會至少每季召開一次，2016 年共召開 5 次會議，會中邀請會計師、內部稽核及財務會計等單位，報告及備詢最近期財務報表查核情況及內部稽核結果。審計委員會也有權委任律師、會計師或其他專業人員，協助其執行職務。

## 避免利益衝突

隆達電子於董事會議事規則載明有關董事利益迴避條款，對董事會所列議案與其自身或其代表之法人有利害關係者，應於當次董事會說明其利害關係之重要內容，如有害公司利益之虞時，不得加入討論及表決，且討論及表決時應予迴避，並不得代理其他董事行使表決權。

隆達電子亦於審計委員會組織規程載明有關審計委員利益迴避條款，對於會議事項，與其自身有利害關係，致有害於公司利益之虞者，應予迴避，若致委員會無法決議者，應向董事會報告，由董事會為決議。

本公司已設置獨立董事，獨立董事於公正客觀之立場上，以其專業與經驗提出建議，董事會討論各項議案均充份考量獨立董事意見，獨立董事若有反對意見，亦將其反對理由或意見列入會議紀錄，兼顧利益迴避原則，有效保護公司之利益。此外，隆達電子設有發言人制度，並架設公司網站，作為本公司各項訊息傳遞與溝通之管道，亦設有投資人信箱，由專責人員處理股東建議及各項問題。

## 薪資報酬委員會

為了持續強化公司治理並接軌國際標準，隆達電子於 2011 年設立薪酬委員會，由全體獨立董事組成，協助董事會評估公司董事及經理人薪酬水準與公司經營績效之連結，決定分紅提撥比率，對經理人薪酬及公司薪酬政策提出建議，並依據產業競爭環境、公司營運績效與標竿市場行情，建構公司層級的策略，2016 年共開會 3 次。此外，公司固定參與業界薪資調查，定期檢視薪資福利措施與市場的連結性，設計具激勵性的制度。



隆達電子官方網頁投資人專區頁面



## 公司治理與營運

I-1 公司背景

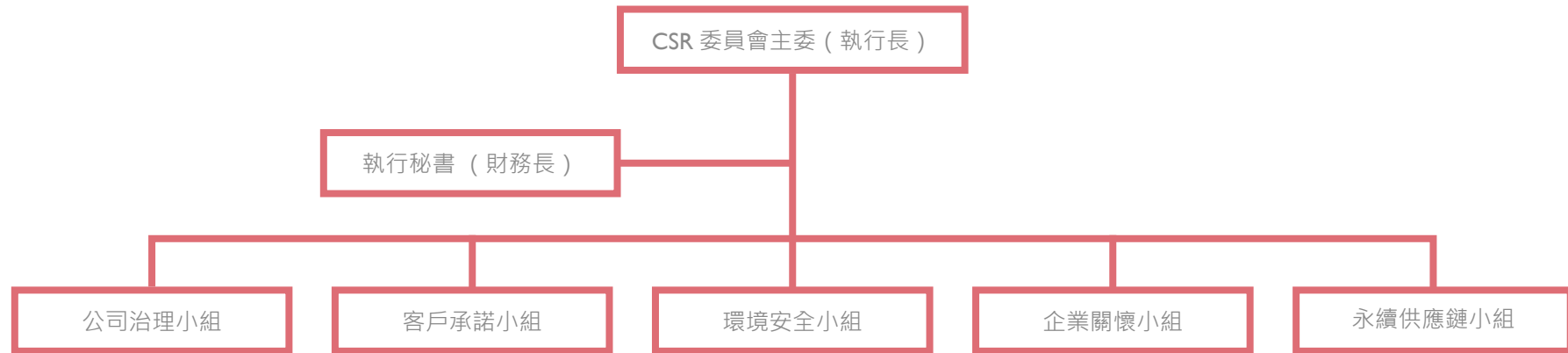
I-2 營運概況

I-3 公司治理

I-4 風險管理

### I-3-2 企業社會責任委員會

#### 企業社會責任委員會組織架構



隆達電子於 2016 年成立企業社會責任委員會，由執行長擔任主任委員，財務長擔任執行秘書，並依公司重要實質性分成 5 個小組，依循 P-D-C-A 之概念運作，由執行秘書帶領各小組收集彙整利害關係人關切議題、訂定專案目標及定期向主任委員報告進度與成效。主任委員負責帶領本公司企業社會責任發展之走向、核定各組訂定之目標、核准企業社會責任報告書最終內容及於董事會中報告執行重點與成效。

隆達電子董事會於 2014 年通過「董事及經理人道德行為準則」，於 2016 年通過「公司治理守則」、「企業社會責任守則」、「誠信經營守則」及「隆達電子企業社會責任政策」，其中「企業社會責任守則」訂明本公司企業社會責任實施績效需呈報至董事會。



## 公司治理與營運

1-1 公司背景

1-2 營運概況

1-3 公司治理

1-4 風險管理

# 1-4 風險管理

隆達電子風險管理政策之建置係為辨認及分析本公司所面臨之風險，並設定適當風險限額及控制，以監督風險及風險限額之遵循。本公司係透過定期覆核風險管理政策及系統，以及時反映市場情況及其運作之變化，另透過訓練、管理準則及作業程序，致力於發展一個有紀律且具建設性的控制環境，使所有員工皆了解到自身之角色及義務。

## 1-4-1 財務風險

本公司分析可能影響營運的財務風險為資金中斷風險及市場風險 (包含利率風險、信用風險、匯率風險等)，由財務部門主導，透過與公司內部各營運單位合作，辨識、評估與降低財務風險。

### 資金中斷風險



為降低資金中斷風險，本公司財務單位平日監控流動資金需求之預測，管理及維持足夠部位之現金及約當現金以支應營運所需、減輕現金流量波動之影響，以確保資金之流動性無虞；各營運單位考量產業特性、未來發展及外在環境變動等因素，定期規劃未來資本支出需求，財務單位檢視各單位需求，依財務分析及資本結構規劃資金來源並適時調整，管理階層監督銀行融資額度使用狀況並確保借款合同條款之遵循，以確保公司之永續經營。

### 利率風險



公司利率風險主要來自變動利率付息金融工具，按浮動利率計息之借款使公司承受現金流量利率風險，部分風險與按浮動利率計息之現金及約當現金抵銷。按固定利率計息之借款則使公司承受公允價值利率風險。

本公司於每季針對變動利率付息金融負債淨額進行敏感性分析，模擬利率變動對淨利之影響數，為規避利率變動之影響，本公司視情況採取下列因應措施：

- 健全財務結構，視營運狀況與資金之需求，適時降低銀行融資金額。
- 本公司將不定期評估銀行借款利率，並與銀行保持良好關係，以取得較優惠利率。

### 信用風險



信用風險主要是金融工具之交易對手或客戶無法履行合約義務而產生財務損失之風險。本公司銀行存款、證券投資及其他金融工具之信用風險由本公司財務部門衡量並監控，由於本公司之交易對象及履約他方均係信用良好之銀行及具投資等級及以上之金融機構、公司組織及政府機關，無重大之履約疑慮。故主要信用風險來自於本公司應收客戶之帳款。

本公司依授信政策在給予標準之付款及運送條件前，須針對每一新客戶個別分析其信用評等。本公司之覆核包含外部之評等及在某些情況下銀行之照會，授信額度依個別客戶建立，並經定期覆核。未符合本公司基準信評等之客戶僅得以預收基礎與本公司進行交易。

## 1

## 公司治理與營運

## 1-1 公司背景

## 1-2 營運概況

## 1-3 公司治理

## 1-4 風險管理

## 匯率風險



由於外銷市場佔本公司營收相當大的比率，故外幣匯率變動對本公司損益具有影響，為避免因匯率變動造成外幣資產價值減少及未來現金流量之波動，本公司以衍生性工具來規避匯率風險。

本公司除注意國際市場之匯率波動情形外，並持續執行下列因應措施：

- 財務部門與往來金融機構之外匯部門保持密切聯繫，隨時蒐集匯率變化之相關資訊，充分掌握國際間匯率走勢及變化資訊，作為遠期外匯買賣及結匯之參考依據。
- 財務部門定期對外幣淨資產（負債）應避險部位作出內部評估報告，據以呈報公司管理階層進行判斷應採行之避險措施。
- 業務單位在向客戶報價前，應先行對未來之匯率走勢及影響因素做綜合的考量與評估，以決定適當且合理之業務報價。
- 銷售應收之外幣收入及採購應付之外幣帳款儘量採同一幣別，先以交易產生的外幣資產沖銷外幣負債，來達到自然避險的效果，當外幣資產沖銷外幣負債後仍有外幣淨部位或未來有外幣資金需求時，買進或賣出遠期外匯以調整外幣部位，達到外幣資產與外幣負債平衡自動避險效果。

## 1-4-2 安全危害風險

隆達電子於建廠初期即考量 LED 廠所使用之有害性物質危害特性，並參考半導體廠及面板廠設計概念建構符合法規要求又可分散災害風險的廠房，建廠後運轉則依 ISO 14001 及 OHSAS 18001 管理系統概念，提早辨別、評估潛在風險，以降低或防止可能產生之風險，而為了於事故發生時可快速控制並減輕災害，降低人員、環境及營運的衝擊，特別設置緊急應變中心並定期進行緊急應變測試，以檢視應變系統的有效性。

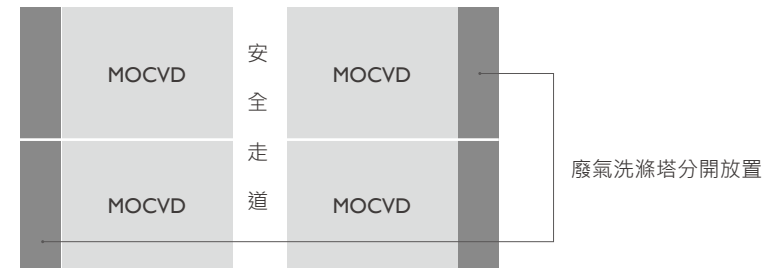
## 風險分散



隆達電子在廠房設計上在主要危害性物質供應設施與主建築物間設計 15 公尺以上之安全間距，而風險較高的磊晶製程區則以中央安全走道及製程獨立分區概念設計，使風險可以分散及降低人員的危害。



主要危害性物質供應設施與主建築物間設計安全間距



製程獨立分區

## 製程安全風險



為了降低意外事故及人為因素的發生率，進而降低廠內意外發生的次數，首先要了解廠內的安全風險。廠區的製程安全風險評估的方法主要分人員及硬體系統二類：

### 一、人員操作風險採用工作安全分析 (JSA)

為有效降低並控制製造流程中可能發生的危害，本公司實施工作安全分析，當新進製程機台時會分析人員的操作流程，考量製造生產及設備維修等不同的作業類型來分解操作流程，評估流程中的危害因素，提出適合的預防改善方式，以期能發掘及杜絕工作危害因素、確認工作安全所需的訓練、資格與器具，並增進全體員工對工作安全的重視。

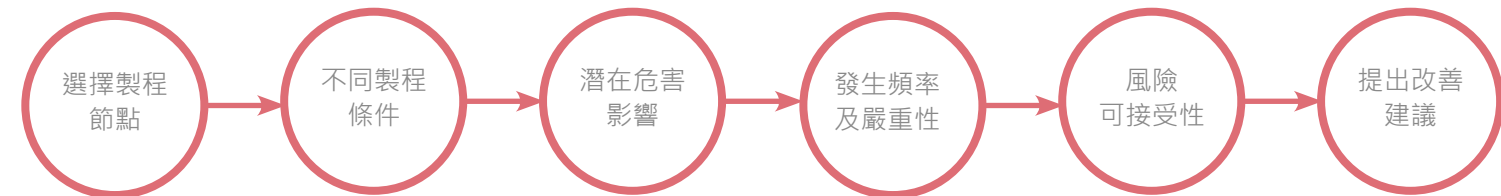
#### 工作安全分析 (JSA) 分析流程



### 二、廠務氣體供應及廢液排放系統採用危害及操作性分析 (HazOp)

對於廠內新設或既設的廠務系統，採用危害及操作性分析的評估方式，由熟悉該系統的資深主管及安全工程師一起執行。先將系統分成數個節點，透過不同異常條件來分析可能的潛在危害與影響結果、依據發生異常的原因、評估可能後果、參考現有防護措施、決定後果的頻率及嚴重性、評估風險是否可接受及提出改善建議

#### 危害及操作性分析 (HazOp) 風險評估流程



累計至 2016 年執行工作安全分析 (JSA) 和危害及操作性分析 (HazOp) 共完成 186 件。



## 公司治理與營運

1-1 公司背景

1-2 營運概況

1-3 公司治理

1-4 風險管理

## 1

## 公司治理與營運

1-1 公司背景

1-2 營運概況

1-3 公司治理

1-4 風險管理

## 緊急應變



緊急應變中心

隆達電子為 LED 業界少數設置緊急應變中心 (Emergency Response Center, ERC) 之廠房，為員工安全、客戶產品及公司資產，提供 24 小時、全天候之安全監控服務。ERC 硬體設置有消防火警監控系統、極早期偵煙系統、影像監控系統、氣體偵測系統、漏液偵測系統、無線電通訊系統、紅外線熱顯像儀、各項個人防護具及應變工具等多項安全設備，提供早期偵測及快速應變。為了提升 ERC 同仁的應變能力，每月需接受在職訓練，不斷提升應變專業知識及技能



滅火器訓練

除了有 ERC 值班外，當發生火災時，初期滅火也是重要的一環，因此安排每位新進同仁 (包含團膳 / 保全 / 清潔等外包商人員) 都需完成滅火訓練，藉由火盆滅火讓同仁學會使用滅火器，一旦遇到初期火災可立即撲滅。若無法撲滅，後續會由緊急應變小組 (Emergency Response Team, ERT) 協助處理，ERT 成員由廠務 / 設備 / 庫房同仁擔任。為確保 ERT 成員能夠在事故初期保護自己並迅速處理，每年安排 ERT 防護具複訓及演練，包含消防衣 / A 級防護衣 / 空氣呼吸器穿戴，無線電操作及各種事故情境模擬演練。



疏散演練

另外每半年安排疏散演練，讓工廠同仁熟悉不同的疏散動線。疏散演練訓練分二個階段，一、演練前準備：在正式演練之前安排避難引導員訓練，因為人遇到緊急疏散時會慌亂，會有從眾性，所以需安排引導員來引導，引導員主要由現場幹部或秘書助理擔任，藉由訓練讓引導員熟悉標準引導及點名程序，當需要疏散時可從容不迫的安全引導同仁離開樓層。二、查核訓練成果：為了驗證引導員是否確實點名，於疏散過程中會由環安同仁隨機安排不知去向的人員，模擬疏散時可能會有人員受困或失蹤的情境，而 2016 年下半年疏散演練，避難引導員發現不知去向人員回報率提升至 100%，由此證明經過定期演練後，確實可提升演練成效。

本公司各廠區緊急應變從初期應變到中期處理甚至全廠疏散，從點線面做全方位規劃，並且依據 PDCA 的流程，從演練過程中發現問題，不斷持續改善，以提供同仁一個更安全的工作環境。





## 公司治理與營運

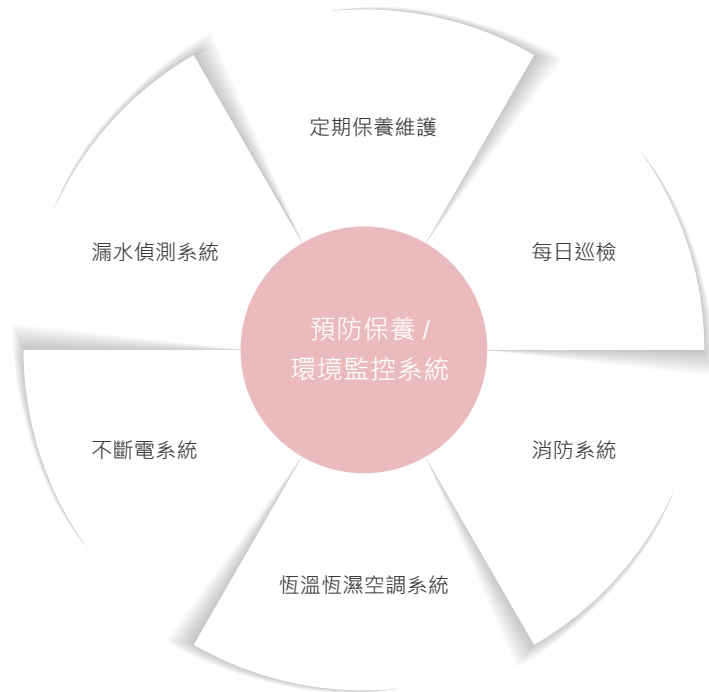
- I-1 公司背景
- I-2 營運概況
- I-3 公司治理
- I-4 風險管理

### I-4-3 資訊系統風險

為確保公司重要業務流程不受資訊系統重大故障和災難的影響。透過預防和復原措施，降低資訊系統中斷所造成的影響，使損失減少到可以接受的等級。

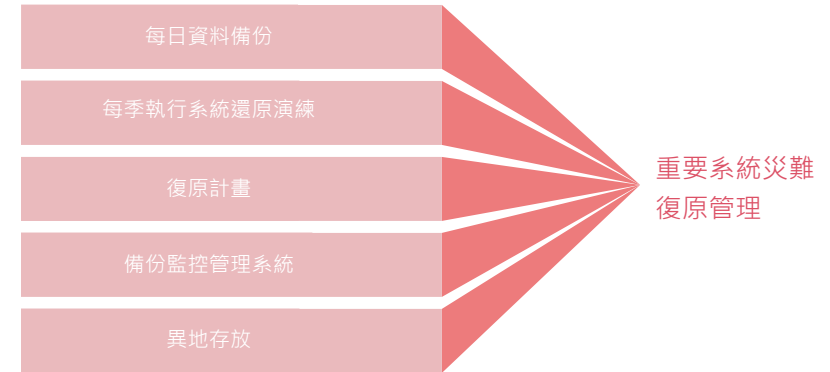
#### 資訊系統環境的風險

本公司資訊機房的建置包含消防系統，恆溫恆濕空調系統，不斷電源系統與漏水偵測系統。24 小時監控資訊機房的環境狀況。如有異常發生，會啟動備用系統。每日派人定時巡檢與定期保養維護機房設備。將資訊系統的環境事故風險降至最低。



#### 資訊系統的災難復原管理

公司的重要系統，每日執行資料備份。並將備份資料實施異地存放。每季執行備份資料的還原檢測，以熟練資料還原的標準流程，並檢驗備份資料的可用性。



## 1

## 公司治理與營運

I-1 公司背景

I-2 營運概況

I-3 公司治理

I-4 風險管理

## 資訊系統災難時的搶救

當災害發生時，應及時搶救使受損率降至最低為原則。救災任務編組，依據當時的組織任務做分配。



實際演練：每年至少應演習一遍，並依據 IT 制定的服務層級協議 (Service Level Agreement ; SLA) 標準挑選最重要等級的應用系統做演練。

除了事前必須做完整的規劃之外，事後必須檢討，並產生演練報告（相關人員必須簽名，以做為未來改善依據），相關報告必須經由主管審核並簽名後保存。

給予它愛與關懷



- 2-1 與利害關係人的溝通
- 2-2 重大考量面的管理及回應

## 2

## 企業社會責任管理

## 2-1 與利害關係人的溝通

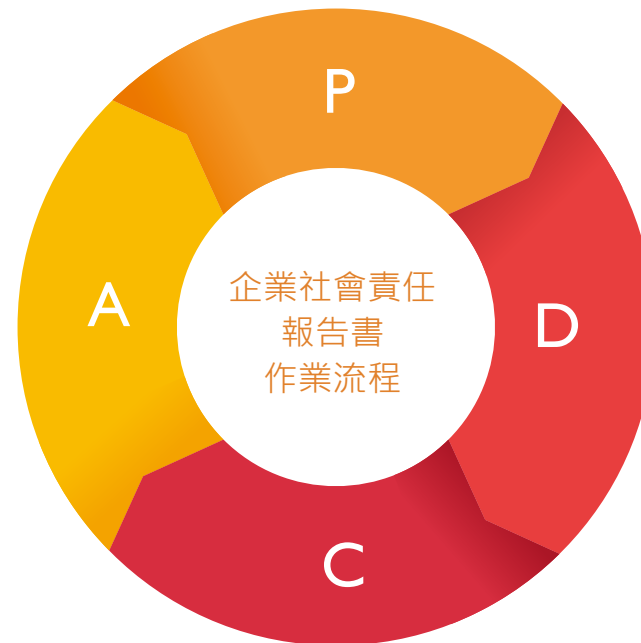
## 2-2 重大考量面的管理及回應

## 2. 企業社會責任管理

隆達電子企業社會責任委員會，依循 P-D-C-A 之概念運作，參考 AA1000 原則鑑別主要利害關係人，以實質性分析利害關係人關切議題，再對應到 GRI 指標，決定 GRI 考量面及其邊界，訂定管理方針及專案目標，再進行資訊蒐集、報告書撰寫與審核作業，並將審核結果做為下年度報告書參考。

- 鑑別利害關係人
- 篩選及確認關切議題
- 鑑別重大考量面及其邊界
- 建立管理方針及績效目標

- 提出下年度報告書改進參考



- 蒐集資料及撰寫報告書

- 審核報告書

## 2

## 企業社會責任管理

## 2-1 與利害關係人的溝通

## 2-2 重大考量面的管理及回應

## 2-1 與利害關係人的溝通

## 2-1-1 利害關係人的鑑別與溝通

隆達電子企業社會責任委員會參考 AA1000 原則，依照六元利害關係人定位測試，綜合評估各類利害關係人與本公司間有關「責任」、「影響力」、「親近度」、「依賴性」、「代表性」及「政策與策略意圖」等項目，鑑別出客戶、供應商、股東、員工及政府機關等 5 大主要利害關係人。

本公司與 5 大主要利害關係人溝通管道及頻率如下：

員工	股東	客戶	供應商	政府機關
每季一次 <ul style="list-style-type: none"> <li>• Lextar café 座談會</li> <li>• 勞資會議</li> <li>• 隆團會</li> <li>• 業務說明會</li> <li>• Lextar Express 內部電子刊物</li> </ul> 不定期 <ul style="list-style-type: none"> <li>• 各類申訴與諮詢專線</li> </ul>	每年一次 <ul style="list-style-type: none"> <li>• 股東會年報</li> <li>• 股東大會</li> </ul> 每季一次 <ul style="list-style-type: none"> <li>• 法人說明會</li> </ul> 不定期 <ul style="list-style-type: none"> <li>• 官網投資人專區投資人關係聯絡窗口</li> </ul>	每年一次 <ul style="list-style-type: none"> <li>• 客戶滿意度調查</li> </ul> 不定期 <ul style="list-style-type: none"> <li>• 客戶稽核</li> </ul>	不定期 <ul style="list-style-type: none"> <li>• 供應商稽核</li> </ul>	不定期 <ul style="list-style-type: none"> <li>• 主管機關舉辦之說明會</li> <li>• 公文往來</li> <li>• 政府機關稽核</li> </ul>



## 2

## 企業社會責任管理

## 2-1 與利害關係人的溝通

## 2-2 重大考量面的管理及回應

隆達電子致力於企業永續發展與員工關係的推動，對於各利害關係人的意見十分重視，除上頁所列溝通管道外，本公司對員工有隆達內部網站、總經理信箱及其他各類申請與溝通管道，對其他利害關係人亦於官網中設置溝通申訴管道

## 其他利害關係人於官網中溝通申訴管道

## 股東

點選「聯絡我們」，系統會將問題或意見透過 email 方式傳送至發言人；透過郵箱 [Lextar@Lextar.com](mailto:Lextar@Lextar.com) 及 [Lex.IR@Lextar.com](mailto:Lex.IR@Lextar.com) 系統會將問題或意見分別傳送至發言人及投資人關係連絡窗口。

## 客戶

點選「聯絡我們」，會依客戶所在地區，將問題或意見透過 email 傳送至該地區擔當業務郵箱。

## 供應商

除透過郵箱 [Integrity@Lextar.com](mailto:Integrity@Lextar.com) 將問題傳送至稽核主管外，亦可點選「聯絡我們」系統會將問題或意見透過 email 傳送至採購主管郵箱。

2016 年自上列溝通管道中，並未接收到涉及違反從業道德、貪瀆、社會衝擊之情事亦無接收侵犯顧客隱私權或遺失顧客資料有關的投訴案件。

## 2

## 企業社會責任管理

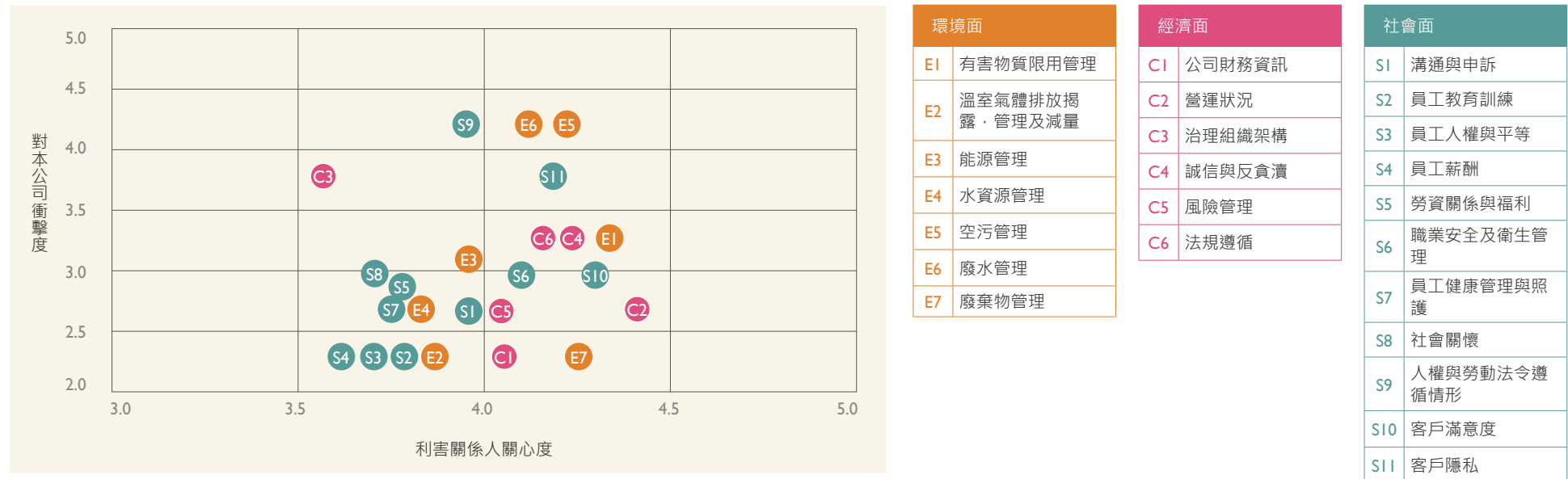
## 2-1 與利害關係人的溝通

## 2-2 重大考量面的管理及回應

## 2-1-2 利害關係人關切議題

本公司主要透過問卷調查方式，了解利害關係人對 GRI G4 各項議題之關切程度，以非常關心為 5 分，關心為 3 分，普通為 1 分，以客戶、供應商及員工為問卷對象，共回收 61 份關心度問卷，相同議題由本公司高階主管評估各議題對本公司衝擊度，衝擊度非常高為 5 分，高為 3 分，普通為 1 分，將關心度與衝擊度相乘，歸納出 10 項分數較高之優先處理議題，其中 9 項列為重大關切議題設定執行目標，另，本公司對未被列入優先處理議題但本公司高度重視的溝通與申訴及持續推動的社會關懷亦列入重大關切議題設定執行目標，其餘利害關係人關切議題雖未設定目標，但亦在報告書中呈現管理方針與成果。

重大關切議題分析結果



## 2

## 企業社會責任管理

## 2-1 與利害關係人的溝通

## 2-2 重大考量面的管理及回應

## 2016 重大關切議題

項次	議題	2016 目標	2016 目標達成情形
1	治理組織架構	公司治理評鑑維持 35% 以內	公司治理評鑑 排名前 21% 至 35%
2	能源管理	全年用電量減量至少 1% 以上	全年用電量減量 1.15%
3	空污管理 / 廢水管理	將製程產生的廢氨氣再製為工業級氨水回收率達 80% 以上	製程產生的廢氨氣再製為工業級氨水回收率 82.6%
4	有害物質限用管理	主要供應商環境禁用及管制物質不使用保證書回收率 100%	主要材料供應商 62 家皆回函符合隆達有害物質管制要求
5	客戶隱私	侵犯顧客隱私權及遺失顧客資料投訴件數 0 件	無侵犯顧客隱私權及遺失顧客資料投訴件數
6	客戶滿意度	完成主要客戶滿意度調查達 80 分以上	整體客戶滿意度 84.9 分
7	法規遵循	勞動檢查缺失件數 0 件 環保違規缺失件數 0 件	勞動檢查缺失件數 1 件 環保違規缺失件數 0 件
8	溝通與申訴	勞資糾紛件數 0 件	勞資糾紛件數 0 件
9	誠信與反貪腐	間接員工誠信與反貪腐訓練完成率達 100%	2017 年 2 月完成 100% 間接員工之誠信與反貪瀆訓練課程與誠信測驗
10	社會關懷	協助偏鄉學校環境改善至少 1 件以上	幫助新竹尖石鄉錦屏國小將老舊的美勞教室改建成多功能教室



## 2

## 企業社會責任管理

## 2-1 與利害關係人的溝通

## 2-2 重大考量面的管理及回應

## 2-2 重大考量面的管理及回應

針對問卷調查結果，利害關係人關切程度 3.5 分以上之 24 項關切議題，對應到 GRI 指標，決定 GRI 考量面為 26 項。經分析後關切議題、邊界分析、重大考量面與回應章節如下：

關切議題	組織內部		組織外部			重大考量面	回應章節	
	員工	客戶	股東	供應商	政府機關			
經濟面	治理組織架構			●		●	一般揭露指標	1-3 公司治理
	法規遵循	●	●	●	●	●	法規遵循 (環境面) / 法規遵循 (社會面) / 法規遵循 (產品面)	3-2 綠色生產 附錄 GRI G4 對照表
	風險管理	●		●	●		一般揭露指標	1-4 風險管理
	公司財務資訊	●		●			經濟績效	1-2 營運概況 / 4-2-1 員工薪資及考評制度 / 4-2-2 員工權益及福利
	營運狀況	●		●	●		一般揭露指標	1-2 營運概況
	誠信及反貪腐		●		●		反貪腐	1-2-6 誠信與反貪腐 / 4-2-3 員工教育與訓練
環境面	能源管理				●	●	能源	3-2-2 能資源管理
	水資源管理				●	●	水	3-2-2 能資源管理
	溫室氣體					●	氣體排放	3-2-3 溫室氣體盤查
	空污管理	●		●	●	●	氣體排放	3-2-4 污染防治 (空、水、廢)
	廢水管理	●		●	●	●	廢污水及廢棄物	3-2-4 污染防治 (空、水、廢)
	廢棄物管理	●		●	●	●	廢污水及廢棄物	3-2-4 污染防治 (空、水、廢)
	有害物質限用管理		●		●	●	產品和服務 / 客戶的健康與安全	3-2-6 綠色產品政策 / 3-2-7 有害物質管理
社會面	勞資關係與福利	●				●	勞僱關係 / 勞資關係	4-1 人力結構及僱用 / 4-2-2 員工福利及權益
	職業安全及衛生管理	●			●	●	職業健康與安全	3-3 員工安全文化與責任
	員工健康管理與照護	●				●	職業健康與安全	3-4 員工健康管理
	員工教育訓練	●					訓練與教育	4-2-1 員工薪資及考評制度 / 4-2-3 員工教育與訓練
	員工薪酬	●					女男同酬	4-2-1 員工薪資及考評制度
	員工人權與平等	●				●	員工多元化與平等機會不歧視	4-1 人力結構及僱用 / 4-2-3 員工教育與訓練 / 4-2-4 員工人權與溝通申訴
	溝通與申訴	●					勞工實務問題申訴機制 / 人權問題申訴機制 / 社會衝擊問題申訴機制	2-1-1 利害關係人的鑑別與溝通 / 4-2-4 員工人權與溝通申訴 / 附錄 GRI G4 對照表
	人權與勞動法令遵循情形	●				●		4-2-4 員工人權與溝通申訴
	社會關懷	●						5 社會關懷與參與
	客戶滿意度		●		●		產品及服務標示	1-2-4 客戶滿意度 / 附錄 GRI G4 對照表
顧客隱私		●		●		顧客隱私	1-2-5 客戶隱私	



# 3 企業社會 責任管理

提供真善美的生活環境

- 3-1 環境安全衛生管理方針
- 3-2 綠色生產
- 3-3 員工安全文化與責任
- 3-4 員工健康管理

## 3

## 環境安全衛生管理

## 3-1 環境安全衛生管理方針

## 3-2 綠色生產

## 3-3 員工安全文化與責任

## 3-4 員工健康管理

## 3-1 環境安全衛生管理方針

隆電子秉持「誠信自律、追求卓越、關懷貢獻、熱情務本」的核心價值，同時致力於「提供安全舒適的工作環境、促進員工身心健康、有效防止職業災害、善盡企業社會責任」的目標，並依循 ISO 14001 及 OHSAS 18001 管理系統之架構，以 PDCA 管理模式推動環境安全衛生等相關方案，以促進環境保護與安全健康。

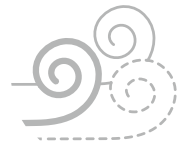
## 3-2 綠色生產

### 3-2-1 綠色廠房

隆達電子新竹總部廠房為 **國內第一座** 獲得臺灣綠色建築黃金級認證、佔地最大之 LED 廠房，並於 2011 年獲得新竹市政府頒發綠色採購獎。建築基地以三大生態平衡為設計概念，包括「土方平衡」、「水平衡」及「溫度平衡」設計。戶外採綠地與透水鋪面為基地保水手法，建築物週邊所種植之喬灌木以各式原生或誘鳥蝶植物為主，喬木覆土深度 1 公尺以上，灌木覆土深度 50 公分以上。建築物內部之建材使用再生磁磚、地磚，玻璃窗採用微反射玻璃，並降低建築物內部裝修量，七成以上之天花或牆面未被板材裝潢裝修，而天花板採綠建材標章之水性水泥漆，以及礦纖板與矽酸鈣板天花，內部牆面無上漆，或使用具綠建材標章之水性水泥漆。管路採明管設計，於設備更新時不會傷及裝潢及結構軀體，以提高裝潢材料之耐久性。除此之外，建築物之耗水設施均採用具有省水標章或省水設計之器材，以達節水目的，在廠房屋頂並設有雨水回收系統，利用回收雨水澆灌廠內植栽。



土方平衡



溫度平衡



水平衡

註：

「三大生態平衡」即「土方平衡」、「溫度平衡」及「水平衡」概念。隆達總部大樓所施行的「土方平衡」是將工程廢土全部回歸現地用於綠帶美化環境，達到 100% 的回歸利用。「水平衡」即是全廠區設置雨水回收系統，雨水引入地下回收池，再利用於廠區澆灌。「溫度平衡」則是創新利用「空調進氣地下風道」，將戶外空氣先導入地下進行空氣冷卻後，經空調系統進入辦公區，以大幅節省空調之耗電。





## 環境安全衛生管理

### 3-1 環境安全衛生管理方針

### 3-2 綠色生產

### 3-3 員工安全文化與責任

### 3-4 員工健康管理

## 3-2-2 能資源管理

隆達電子主要使用能源為電力及天然氣，其中電力包含民生用電與製程用電，天然氣則使用於廢氣燃燒處理系統。在整體單位產量能耗方面，磊晶 / 晶粒廠生產單位面積 LED 晶圓能耗由 2015 年的 32.81(Gj/m<sup>2</sup>) 下降至 2016 年的 29.14(Gj/m<sup>2</sup>)，減少 11.19%；封裝測試廠生產單位 LED 晶粒能耗由 2015 年的 0.237(Gj/10K-LED) 上升至 2016 年的 0.297(Gj/10K-LED)，增加 25.32%，全年總用電量減量達 1.15%。

### 能源使用狀況

項目	2016 年		2015 年	
	磊晶 / 晶粒廠	封裝 測試廠	磊晶 / 晶粒廠	封裝 測試廠
天然氣 (千立方公尺)	102	0	109	0
電力 (KWh)	52,561,600	43,832,000	52,838,400	47,194,400
總生產之 LED 晶圓面積 (m <sup>2</sup> )	6,587	-	5,885	-
總產出 LED 晶粒數 (10K-LED)	-	531,448	-	718,012
每片 LED 晶圓耗能 (Gj/m <sup>2</sup> )	29.14	-	32.81	-
每顆 LED 晶粒耗能 (Gj/10K-LED)	-	0.297	-	0.237

註 1：磊晶 / 晶粒廠生產產品以 LED 晶圓面積 (m<sup>2</sup>) 計算；封裝測試廠生產產品以 LED 晶粒數 (10K-LED) 計算

註 2：10K-LED=10,000 顆 LED 晶粒。

註 3：原湖口廠區於 2015 年 6 月 1 日轉售，且 2015 年該廠區總用電量小於 0.5%，佔比甚少，故日後將不列入相關統計。

註 4：全年用電量減量百分比依能源局標準計算：用電量減量百分比 = 【節電量 / (節電量 + 年度總用電量)】

### 能源管理

隆達電子為響應綠色能源及全球環保趨勢，除日漸挑戰更佳良好的綠色產品外，同時致力於節能減碳，其執行方案優先降低主要能源 - 電力用量，2015 全年共減量 2,623,158 度 (KWh) 電，2016 年仍持續減量 1,123,539 度 (KWh) 電，2016 年節電量換算溫室氣體排放為 593.23 (公噸二氧化碳當量)，合計全年總用電量減量 1.15%

### 節能減碳方案

時間	節能減碳方案	節電度數 (KWh)	合計節電度數 (KWh)
2015	更換 RO 低壓膜運降低能源消耗	109,500	2,623,158
	廠內全區域更換為廠內生產的 LED 燈管	206,904	
	降低冰機冷凝趨近溫度	834,754	
	封裝廠區設備機台於 Idle 狀態時 CDA & PV 氣源節能	1,472,000	
2016	更換 RO 低壓膜運降低能源消耗	21,900	1,123,539
	廠內全區域更換為廠內生產的 LED 燈管	147,788	
	冰機溫度整體調升 0.5 度	96,870	
	生產機台及製程效能提昇，以減少用電	396,403	
	封裝廠照明燈具、燈泡更換 LED	109,324	
	封裝廠更新一台 100HP 定頻、一台 100HP 變頻 CDA	299,519	
	封裝廠 DCP 變頻器安裝	43,566	
	封裝廠空調箱風車新增變頻器	8,169	

註 1：溫室氣體排放量以 104 年我國電力排放係數推算

註 2：全年用電量減量百分比依能源局標準計算：用電量減量百分比 = 【節電量 / (節電量 + 年度總用電量)】



## 環境安全衛生管理

### 3-1 環境安全衛生管理方針

### 3-2 綠色生產

### 3-3 員工安全文化與責任

### 3-4 員工健康管理

## 水資源管理

隆達電子各廠區耗水以製程用水為主，2015 年取水 346,873 立方公尺 (m<sup>3</sup>) 及 2016 年取水 347,546 立方公尺 (m<sup>3</sup>)，其水源來源為寶山水庫，在取水方面，符合科管局規範，取水量對於水源無重大影響，且 2016 年供水正常。

### 3-2-3 溫室氣體盤查

隆達電子新竹總部於 2010 年底通過溫室氣體盤查第三方查證，並於 2011 年平行展開至竹南廠區及湖口廠區，此後依此建置之溫室氣體盤查工具更新溫室氣體排放資料。

隆達電子溫室氣體排放可分為直接排放與能源間接排放，直接排放源包括製程使用氣體（全氟化物、一氧化二氮、甲烷、二氧化碳）、揮發性有機氣體污染防治設備、緊急發電機及其他設施所使用之天然氣、液化石油氣、汽油及柴油等燃料，以及化糞池、消防訓練及設備等逸散性排放源；能源間接排放源則主要為外購之電力。其他來源尚有產品及原物料運輸、供應商生產、員工差旅、廢棄物處理及員工通勤等（註：本報告不包含範疇三）。隆達電子 2016 年磊晶 / 晶粒廠每生產一片 LED 晶圓排放 10.93(公噸二氧化碳當量)；封裝測試廠每生產一顆 LED 晶粒排放 0.0437(公噸二氧化碳當量)。盤查結果如下表所示：

#### 磊晶 / 晶粒廠

項目	2016 年	2015 年
範疇一：直接排放二氧化碳當量 (公噸)	44,258	44,786
範疇二：間接排放二氧化碳當量 (公噸)	27,752	27,899
合計排放二氧化碳當量 (公噸)	72,010	72,685
總生產之 LED 晶圓面積 (m <sup>2</sup> )	6,587.05	5,885.24
單位產量碳排放量 (公噸 / m <sup>2</sup> )	10.93	12.35

#### 封裝測試廠

項目	2016 年	2015 年
範疇一：直接排放二氧化碳當量 (公噸)	96	98
範疇二：間接排放二氧化碳當量 (公噸)	23,143	24,919
合計排放二氧化碳當量 (公噸)	23,239	25,017
總生產 LED 晶粒數 (10K-LED)	531,448	718,012
單位產量碳排放量 (公噸 / 10K-LED)	0.0437	0.0348

註 1：10K-LED=10,000 顆 LED

註 2：溫室氣體排放量以 104 年我國電力排放係數推算

## 3

## 環境安全衛生管理

## 3-1 環境安全衛生管理方針

## 3-2 綠色生產

## 3-3 員工安全文化與責任

## 3-4 員工健康管理

## 3-2-4 污染防治 (空、水、廢)

## 空氣污染防治

隆達電子製程廢氣依廢氣種類大致分為酸性廢氣、鹼性廢氣、揮發性有機廢氣及一般廢氣等四種。一般廢氣主要為機台散熱廢氣，因為不會造成污染，所以直接排放於大氣中；酸性廢氣與鹼性廢氣是由機台捕集酸鹼污染物後排至中央洗滌塔加藥水洗；揮發性有機廢氣是由機台捕集揮發性有機污染物後排至沸石濃縮轉輪系統，以高溫裂解大部份揮發性有機污染物，再排放至大氣中，排放濃度則依法定期進行排放濃度檢測，平常各防制設備都有將關鍵參數及運轉訊號拉回中央控制室，**24小時監控**，如有異常則由值班人員立即處理，如設備故障無法運轉時亦有**備援設備**可供切換，降低對環境的影響。2016年氮氧化物排放量為1,665公斤、揮發性有機化合物為1,927公斤，另外硫氧化物僅發電機測試或緊急運轉時燃油排放。



中央洗滌塔照片



空污煙道照片

## 水污染防治

隆達電子製程廢水依廢水種類大致分為無機廢水、有機廢水、研磨廢水、氟系廢水，各類廢水由機台端即進行分流，分流後進入廢水廠各類型廢水設施處理，處理至科學工業區管理局規定之納管標準後，排放至科學工業區管理局污水處理廠進行下一步處理，處理至符合河川排放標準後才由科學工業區管理局污水處理廠排放至河川，而平常各處理設施亦有將關鍵參數及運轉訊號拉回中央控制室，**24小時監控**，如有異常則由值班人員立即處理，如設備故障無法運轉時亦有**緊急應變槽**可供緩衝，各污染物排放濃度則依法定期檢測。



廢水處理系統

## 3

## 環境安全衛生管理

## 3-1 環境安全衛生管理方針

## 3-2 綠色生產

## 3-3 員工安全文化與責任

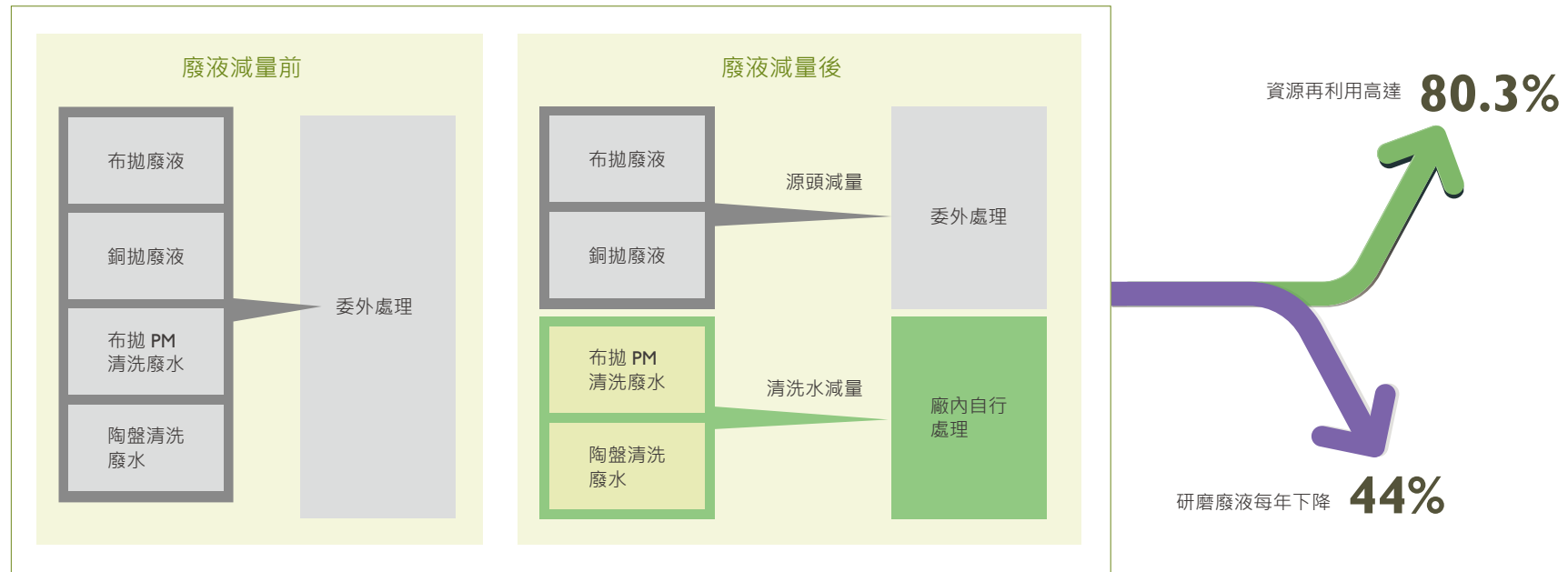
## 3-4 員工健康管理

## 廢棄物管理與回收再利用

隆達電子在廢棄物管理依循廢棄物清理相關法規運作，於各製程階段即依廢棄物特性分類，再分類貯存，並委託合法清除處理廠商處理，同時持續尋找任何廢棄物減量與廢棄物資源再利用化的機會，以降低環境負荷。在 2016 年以前，隆達電子的研磨廢液皆統一收集委外處理，年產出量約 270 噸，為了減少研磨廢液的產生，我們執行了源頭減量及分流廠內自行處理，在廠端與環安單位共同努力之下，每年減少約 120 噸的研磨廢液產生，減量幅度高達 44%，大大降低對環境的負荷。

整體而言，2016 年廢棄物產出量 992,270 公斤 (Kg)，其中一般事廢棄物 242,208 公斤 (Kg)，有害事業廢棄物 717,897 公斤 (Kg)，廢棄物資源再利用 797,054 公斤 (Kg)，資源再利用比例 80.3%。

研磨廢液減量流程圖



## 廢氨氣回收為可再利用之工業級氨水

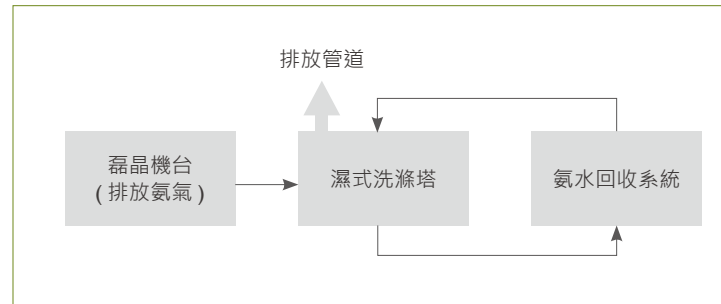
磊晶製程使用大量氨氣以生成氮化鎵薄膜，製程所產生含氨廢氣原以硫酸做洗滌，洗滌後產生之硫酸銨廢液則排至廢水後中和排放，並導致廢水所含之氨氮超過 1,000ppm，因水中氨氮証實對生物具有毒性，故環保署自 2015 年 1 月 1 日開始管制，而隆達電子亦投入相當多之資源與人力進行評估與改善，以配合政府法令及降低環境衝擊。

隆達電子評估各種廢氨氣處理技術，以尋求最佳之解決方案，包含電熱裂解或燃燒處理等乾式除害技術、硫酸銨濃縮技術、廢水分解氧化技術及目前實際採用低溫洗滌回收氨水技術。經評估，乾式洗滌技術雖可將廢氨氣幾乎完全裂解，但在除害之餘，卻需耗用大量電能或燃料，此種以能源處理可能可回收之資源卻非環保之法；而硫酸銨濃縮技術則有後續清運通路不明之風險；廢水氧化技術亦需耗用電能及化學品；故最終採用最符合環保之氨水回收技術。

經過不斷的測試與調整，氨水回收比例已超過製程使用之氨氣量的八成以上，總結改善效益共有下列幾點：

- 對於環保法規面上，原硫酸銨廢液產生之氨氮已零排放至廢水，廢水氨氮濃度完全符合目前之環保法規。
- 資源回收成效部份，2015 年產出 20%~25% 符合 CNS 標準之工業級氨水，超過 1,300 公噸，2016 年則產出達 1,915 公噸，相較於製程產生的廢氨氣，氨回收率達 82.6%。
- 水資源使用部分，每日用水量較使用此回收設備前減少 75 立方公尺 / 日，年節水量超過 27,000 立方公尺。

氨水回收流程圖



氨水回收系統

# 3

## 環境安全衛生管理

### 3-1 環境安全衛生管理方針

### 3-2 綠色生產

### 3-3 員工安全文化與責任

### 3-4 員工健康管理





## 環境安全衛生管理

### 3-1 環境安全衛生管理方針

### 3-2 綠色生產

### 3-3 員工安全文化與責任

### 3-4 員工健康管理

## 3-2-5 環保支出及投資

隆達電子致力於環境保護，陸續投入多項水污染防治與空氣污染防制設備等資本支出，執行多項工程改善，包含：無機廢水回收再利用、有機廢水回收水再利用設備...等。經常支出部分，則為廠務設備水電費分攤預估、藥品費、維護費用及委外處理費等。

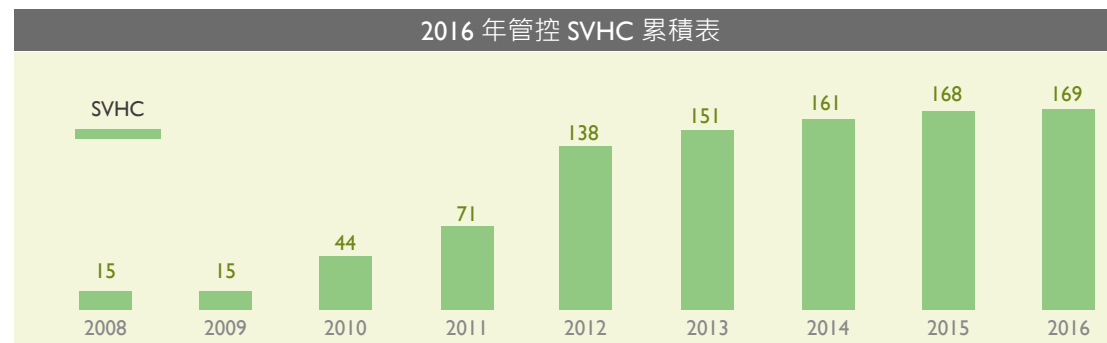
項目 (新台幣千元)	2016 年		2015 年	
	經常支出	資本支出	經常支出	資本支出
空氣及水污染防制	10,944	3,710	10,606	4,818
廢棄物處理	18,205	0	18,229	1,887

註：經常支出：污染防制設備操作與維護費用。(維護費用包含：水電費分攤預估、藥品費、維護費用及委外處理費，不含人事費分攤)

## 3-2-6 綠色產品政策

隆達電子自 2008 年成立以來，秉持「準時提供客戶最具競爭力的綠色產品與服務」的綠色政策，生產無污染、低耗電 LED 產品，以達到愛護地球為己任，善盡綠色地球社會責任。在此同時，承諾遵守國際法規，包括：

- 歐盟的有害物質限用指令 (RoHS Restriction of Hazardous Substances, 2011/65/EU)：該指令中要求產品中所含鉛 (Pb <1000ppm)、鎘 (Cd <100ppm)、汞 (Hg < 1000ppm)、六價鉻 (Cr6+ < 1000ppm)、多溴聯苯 (PBB <1000ppm) 和多溴聯苯醚 (PBDE <1000ppm) 等物質濃度，隆達公司所生產之晶圓和 LED 產品皆可符合指令要求。
- 國際電工協會的電子產品無鹵要求 (IEC61249-2-21)：該規範中要求產品所含之鹵素含量，氯 <900ppm、溴 <900ppm、總含量 <1500ppm，隆達公司所生產晶圓和 LED 產品皆可符合規範要求。
- 歐盟化學物質登錄與管制法令 (EU REACH)：隆達自 2008 年成立以來，一直隨著 REACH 法規，不斷精進綠色產品管理作為，為符合客戶對歐盟法規要求，於 2016 年更新的 66 大類管制物質。2016 年 6 月 ECHA 公告 169 項高關注物質 SVHC (Substances of Very High Concern, SVHC)，隆達公司所生產的產品皆可符合此法規 SVHC 要求。





## 環境安全衛生管理

### 3-1 環境安全衛生管理方針

### 3-2 綠色生產

### 3-3 員工安全文化與責任

### 3-4 員工健康管理

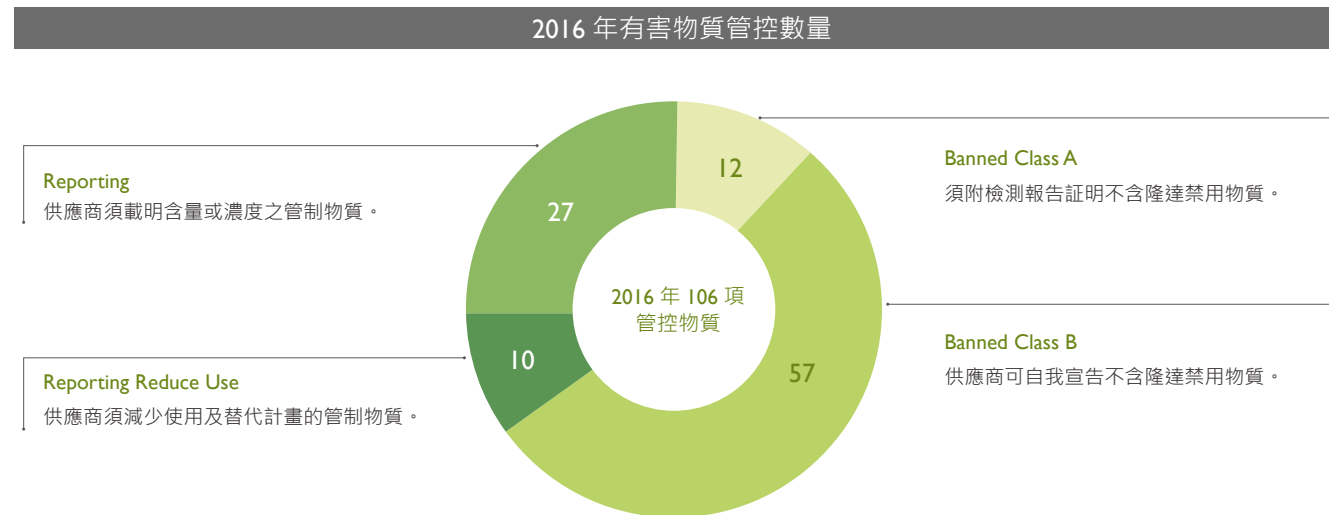
## 3-2-7 有害物質管理

隆達電子之有害物質管控，是依據國際法規、客戶有害物質管制及各國管制物質要求趨勢制定。為使材料選用對環境友善，並符合國際法規及客戶規格要求，2016 年於程序新增加拿大環境保護法、美國雷斯法案和國際品牌公司管制物質需求，總計管制 106 大類化學物質。

為確認供應商充分瞭解綠色產品有害物質管制物質要求，隆達電子在更新有害物質管控文件 - 「綠色供應鏈管理程序」後，要求現有供應商確認是否可符合新版「綠色供應鏈管理程序」，並承諾可達到程序中有有害物質管制物質要求。並在綠色材料供應商管理平台 ( GPARS ) 上提供即時法規變更內容，使供應商確實了解各項法規內容，共同達成綠色產品的目標。

隆達電子不僅每個年度確認供應商材料有害物質化驗報告符合要求，且對本公司生產的晶粒和 LED，每年送至通過 ISO 17025 認證實驗室進行有害物質分析測試，以確認產品符合 RoHS、無鹵和 REACH SVHC 等國際法規要求。

針對供應商有害物質管理上，在新供應商成為合格供應商時，隆達會要求簽署需符合隆達有害物質管理要求。在 2016 年隆達有交易的材料供應商為 62 家，100 % 符合有害物質管理控要求。



## 3

## 環境安全衛生管理

## 3-1 環境安全衛生管理方針

## 3-2 綠色生產

## 3-3 員工安全文化與責任

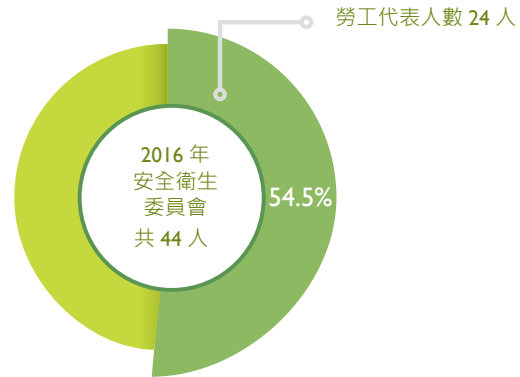
## 3-4 員工健康管理

## 3-3 員工安全文化與責任

隆達電子設有「安全衛生部」，為內部環安風險管理及專責幕僚單位，負責全公司關於製造生產風險及環安衛生管理之研究規劃與監督管理。全公司並設「職業安全衛生委員會」為最高環安衛生決策單位，每季召開職業安全衛生委員會審查公司環安衛生運作，以確保環安衛生政策與管理順利推動。委員會成員包含：「副總經理」、「各部門主管」、「職業安全衛生人員」、「醫護人員」、「勞工代表」。



安全衛生委員會



## 推行安全認證制度

為了讓同仁到新站點時能夠清楚機台的危害（物理 / 化學 / 人因），並懂得配戴適合的防護具，來保護自己避免受傷，特別推行製造單位安全認證，認證制度共分三個階段，第一階段：認證種子人員培訓，由環安同仁訓練製造部的訓練員或是資深幹部成為認證種子人員，說明訓練重點和訓練技巧。第二階段：由種子人員教導及查核同仁對於安全認證內容的熟悉度。第三階段：每年複訓，製造主管會安排複訓，並由環安同仁不定時稽核此機制是否落實。達到「知危險，懂預防，免受傷。」的目的。

## 安全認證制度執行階段

階段	項目	執行內容
一	種子人員培訓	環安訓練種子人員
二	現場同仁受訓	新進同仁受訓
三	每年回訓	定期複訓增加記憶



安全認證回訓

## 3

## 環境安全衛生管理

## 3-1 環境安全衛生管理方針

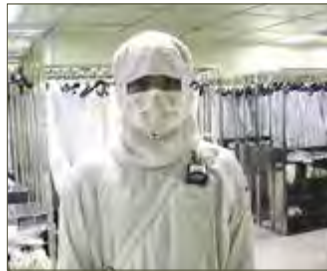
## 3-2 綠色生產

## 3-3 員工安全文化與責任

## 3-4 員工健康管理

## 現場作業環境測定

本公司實施作業環境測定時，均擬定作業環境測定計畫，從基本資料蒐集、原物料、製程流程、危害物清查開始進行，並透過觀察、訪談記錄、調查的方式，規劃相似曝露族群後，再針對最大可能暴露者實施採樣；測定項目，包含二氧化碳、噪音、照度、有機溶劑（異丙醇、乙醇及丙酮等）、無機酸（氫氟酸、硫酸及鹽酸等）、氨、氯氣等。



同仁配戴個人採樣器



直讀式儀器檢測

## 定期實施員工環安衛相關教育訓練

為有效提昇全體員工對於環境安全衛生的意識，並塑造正面之企業文化，本公司定期辦理環安衛相關教育訓練，項目眾多，例如：消防滅火訓練、避難引導員訓練、機台設備安全訓練、工程變更環安管理訓練、新進工程師緊急應變防護員訓練、承攬商監工認證訓練、機車駕駛安全訓練、廠區安全專業訓練等。



安全系統訓練

## 安全績效指標

本公司 2016 年失能傷害頻率 (FR) 為 1.93，失能傷害嚴重度 (SR) 為 10，無重大意外事故案例發生。公司對於事故預防，除了藉由工作安全分析來了解可能的風險，也持續分析不同的事故案例，評估其嚴重度及發生頻率，提出適合的改善措施來避免再發。

除此之外，定期統計職災發生率較高的單位與職災類型，不僅在各廠主管會議提出報告外，對於嚴重度較高、再發件數較多或屬類似性質者的案例，也會列為教育訓練重點向工廠製造同仁加強宣導，並在跨部門環安幹事會議請各部門窗口確實傳達。

安全績效指標每月公告在安全燈號看板，讓所有同仁了解各廠區最新的安全狀況。零災害工時看板內容包含意外事件件數、失能傷害頻率 FR、失能傷害嚴重率 SR、職災千人率、零災害累積工時。並且採用依據意外等級和件數定義不同顏色的燈號，讓同仁可直觀的看出當月份的安全指標狀況。

註：失能傷害頻率  $FR = (\text{統計損失傷害件數} / \text{總經歷工時}) \times 1,000,000$

註：失能傷害嚴重率  $SR = (\text{總計損失工作日數} / \text{總經歷工時}) \times 1,000,000$



安全燈號看板

## 安全燈號看板說明

- 虛驚事件 < 5 件，且無職災 (不含交傷)、無環安衛異常事件通報、無環安衛相關罰單。
- 1 虛驚事件 5 件  
2 輕度職災事故 1 件
- 1 環安異常事件達廠區通報層級 ≥ 1 件  
2 中度 (含) 以上職災事故 ≥ 1 件 (不含交傷)
- 1 廠內發生「重大職業災害」事故 ≥ 1 件  
2 環安異常事件達公司通報層級 ≥ 1 件  
3 環安衛相關罰單 ≥ 1 件

## 3

## 環境安全衛生管理

## 3-1 環境安全衛生管理方針

## 3-2 綠色生產

## 3-3 員工安全文化與責任

## 3-4 員工健康管理

## 3-4 員工健康管理

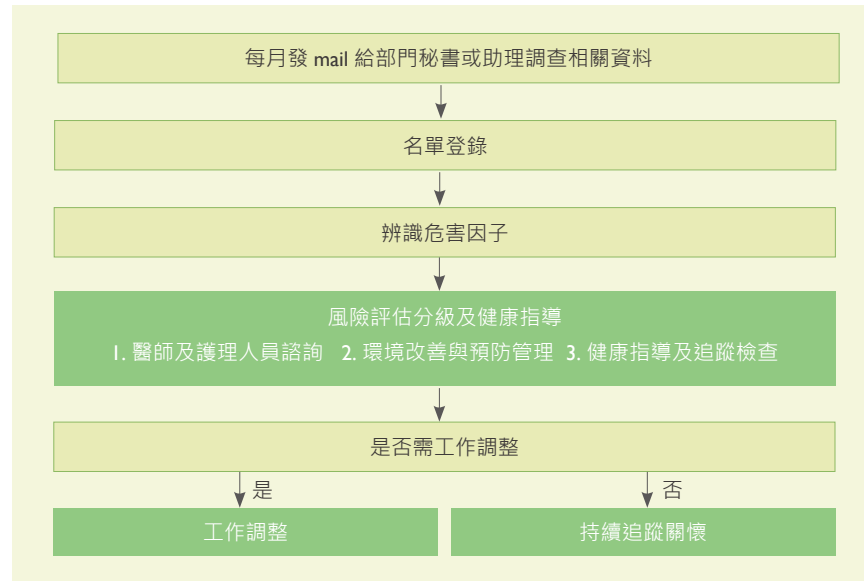
健康的員工的是公司最珍貴的資產，提供優質的工作環境、營造職場健康氛圍、規畫健康促進活動、推動健康永續管理是隆達電子的責任，期望透過各類活動的舉辦，建立同仁健康自主管理的意識及生活態度，預防潛在之健康風險及危害，共同打造屬於隆達人的健康職場。

## 母性健康保護與管理

自 2015 年起，隆達電子針對育齡婦女提供母性健康保護，健康中心每月主動調查各部門懷孕名單，並安排懷孕同仁於孕期及產後至少兩次與駐廠醫師諮詢機會，評估懷孕同仁的工作環境是否有危害健康之虞的作業及工作職務是否需調整，以確保懷孕同仁之母性健康。

各廠區健康中心內設置專屬集乳室，環境溫馨隱密、光線充足、通風良好，提供產後有集乳需求之同仁一個可以輕鬆集乳的友善環境。如有集乳方面問題亦可請教有經驗且專業的護士，協助調整工作、集乳與照顧新生兒之間的忙碌節奏，保持生活步調的和諧。

## 母性健康保護與管理流程圖



集乳室照片

## 3

## 環境安全衛生管理

## 3-1 環境安全衛生管理方針

## 3-2 綠色生產

## 3-3 員工安全文化與責任

## 3-4 員工健康管理

## 疾病高風險員工之管理

依據「勞工健康保護規則」，隆達電子員工於到職或變更作業前應依法實施勞工特殊作業項目體格檢查，每年亦進行特殊健康檢查，並執行勞工作業環境檢測。針對體檢結果為二級以上之員工，健康中心會安排駐廠醫師進行一對一的專業諮詢，提供員工及公司改善建議。預防異常工作負荷促發疾病則藉由年度一般體檢結果及工作與生活自覺量表篩選出過負荷高危險群，亦列入關懷諮詢對象，建檔追蹤管理。

## 健康減重系列活動

代謝症候群是血壓、血糖、血脂異常，以及肥胖的統稱，是一個健康的危險訊號，尤其現代人生活忙錄、壓力大、多吃、少動更為其高危險群，為預防其併發症慢性病及心血管疾病發生，特別規劃一系列減重活動，包括健康講座、輕食餐、健康類特約商店公告、廠區路跑及社團瑜珈 & 拳擊有氧課程等活動，並藉由減重競賽提醒同仁重視自身體重管理及培養固定運動習慣。



台大醫院新竹分院營養師講授健康飲食課程『腰瘦心機怎麼吃?』



廠區路跑前暖身活動

## 健康職場認證

隆達電子自 2012 年起即通過健康啟動標章，並於 2015 年二度完成認證，健康中心透過健康分級管理，依不同族群設計多元健康促進活動，如「戒菸宣導」、「防癌篩檢」、「婦女保健活動」、「減重比賽」等，更舉辦健康講座，如「舒壓講座」、「CPR & AED 教學講座」、「健康飲食講座」等，同時亦定期安排「駐廠醫師臨廠服務」、「視障按摩服務」；公司內部亦鼓勵同仁自組社團，包括籃球社、壘球社、羽球社、瑜珈社、單車社、慢跑社等運動性社團，藉由社團定期交流活動，培養同仁持續運動的習慣，期盼同仁與公司共同努力，持續營造公司健康氛圍，達成健康職場之目標。



「2015 年度健康職場健康啟動標章」領獎

## 3

## 環境安全衛生管理

## 3-1 環境安全衛生管理方針

## 3-2 綠色生產

## 3-3 員工安全文化與責任

## 3-4 員工健康管理

## 視障按摩服務

現代人長時間坐著打電腦、工作壓力大、生活步調匆促忙碌，常感覺肌肉僵硬、腰酸背痛，隆達電子為體恤同仁辛勞，自 2013 年元月起，即聘僱視障按摩師到廠提供專業服務，同仁可視自己的時間利用預約系統完成按摩預約，並於指定時間內至健康中心體驗按摩服務、舒緩筋骨不適，適度的休息放鬆、聆聽身體的聲音，短暫休息將有助於激發工作成效。



新竹廠區視障按摩



竹南廠區視障按摩

## 健康講座

人類乳突病毒 (Human Papillomavirus ; HPV) 是一種常見 DNA 病毒，經由性接觸傳染，男性也有可能成為病毒的傳染者。為了讓更多同仁了解 HPV 病毒，建立正確的保健觀念，健康中心邀請專業講師帶來精彩分享，除增進同仁的健康知識外，亦鼓勵女性同仁接種 HPV 疫苗，保護自己及伴侶遠離病毒感染。



臺灣癌症基金會專業講師授課現場



到廠施打疫苗

## AED(全自動體外心臟電擊器) 各廠區設置及教學課程

基於健康職場、安全工作環境考量，隆達電子自 2015 年於各廠設置 AED，提供同仁多一份保障，遇緊急狀況，可提供最迅速有效的協助，挽救無價的生命。廠內編制之急救合格人員皆完成 AED 操作訓練，另外也持續在廠內「新人訓練」中列入必訓教材。在這場與時間賽跑的競賽中，我們可以做的更多。



廠區 AED



AED 教育訓練

## 3

## 環境安全衛生管理

## 3-1 環境安全衛生管理方針

## 3-2 綠色生產

## 3-3 員工安全文化與責任

## 3-4 員工健康管理

## 外派及海外出差工作同仁緊急醫療保障

為保障所有外派及海外出差同仁的醫療健康，公司與國際 SOS 合作近五年，購買國際 SOS 海外醫療救援，同仁在海外如有緊急醫療事件發生時，需要門診、急診、住院、醫療轉送等醫療資源，皆可立即聯繫國際 SOS，由 SOS 提供全程的醫療服務，確保同仁能得到適時的救援及支援。

## 國際 SOS 醫療服務



由專業醫生解答  
疾病相關知識



有緊急醫療狀況  
需要得到即時幫助



感覺身體不適  
需要在當地就醫



需要醫生推薦  
所在地附近的醫院、診所



在異國就診遇到  
語言不通需要幫助



需要了解簡單的傷口處理  
或常見疾病的專業指導



出門旅行  
需要旅行建議

註：國際 SOS 是專業醫療風險管理組織，擁有超過 25 年執行醫療包機與醫療專機的豐富轉診經驗，提供空中醫療轉送、醫療包機、國際醫療安排協助服務、人身安全服務和外包服務。目前，在全球擁有 27 個緊急援助中心，56 家國際診所和 600 間遠處醫療站提供服務。



陽光、空氣、水讓他茁壯



- 4-1 人力結構及僱用
- 4-2 員工關係

## 4

## 員工關係管理

## 4-1 人力結構及僱用

## 4-2 員工關係

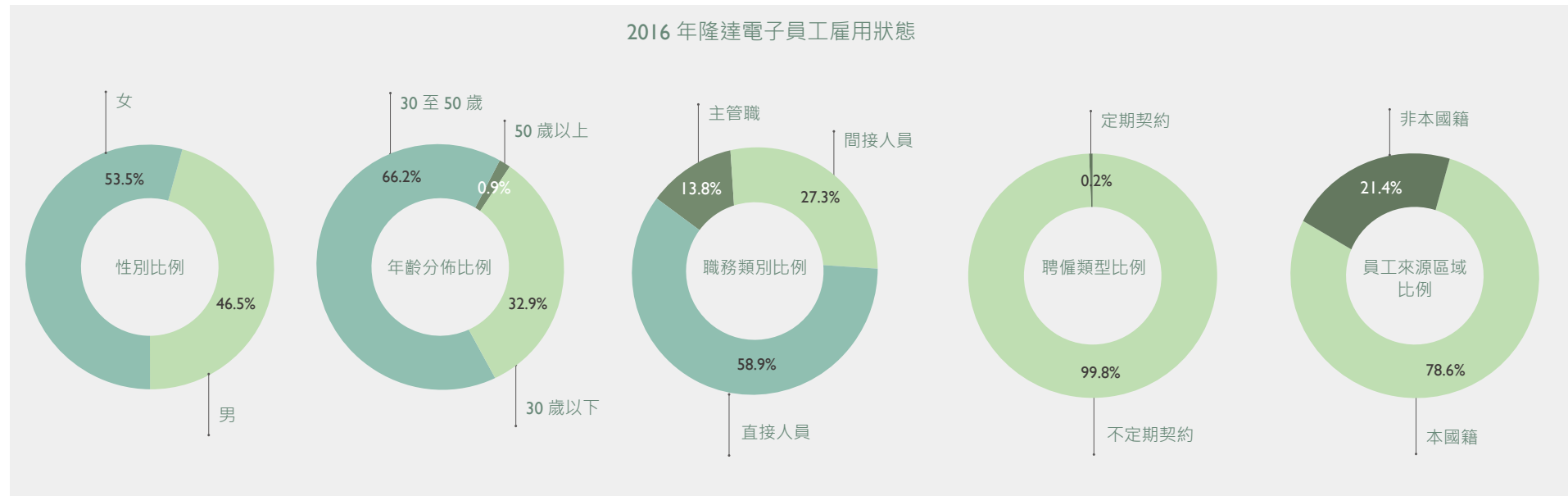
## 4-1 人力結構及僱用

隆達電子於 2008 年 5 月 23 日成立，截至 2016 年 12 月 31 日止，隆達電子在台灣地區員工總數為 1,945 人，100% 為正式員工，無進用派遣人員，其中男性員工數為 904 人，女性員工數為 1,041 人。本公司按照勞基法未滿 15 歲不得僱用的規範，未來也將繼續堅守此原則，不會僱用未滿 15 歲之人員。另外，在員工年齡分布上，目前 30-50 歲以下之同仁約佔全體員工 66.2%。

員工總數	管理人員	專業、技術人員	技術人員	短期契約人員
1,945	268	527	1,146	4

註：

管理人員定義：課級以上主管 + 專案職主管



2016 年隆達電子直接員工佔 58.9%，間接員工佔 41.1%，女性同仁佔約員工總人數 53.5%。管理人員與專業、技術人員中，男性比率約佔 71.1%，主要因為在隆達電子主要營運據點臺灣的教育環境，光電產業的技術相關系所，多為男性就讀，所以在專業人員人數比例上，亦反映出此現象。

註：直接人員指執行產品製造之技術員。間接人員指執行行政業務之員工。

## 4

## 員工關係管理

## 4-1 人力結構及僱用

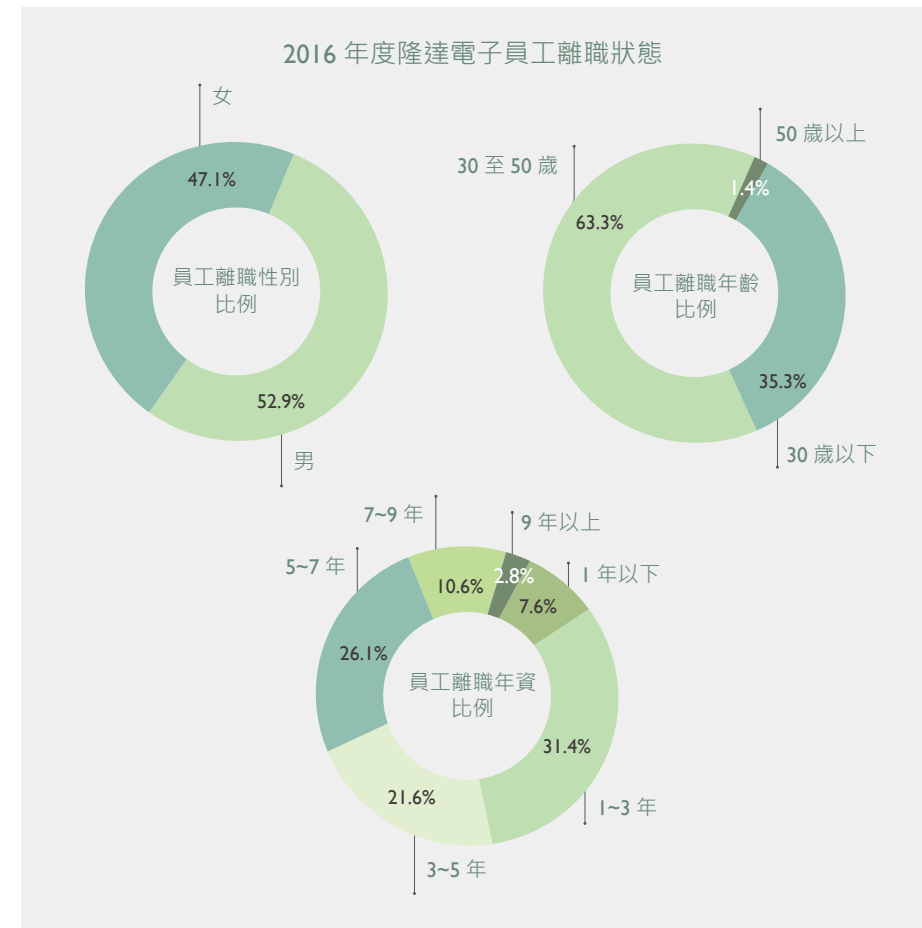
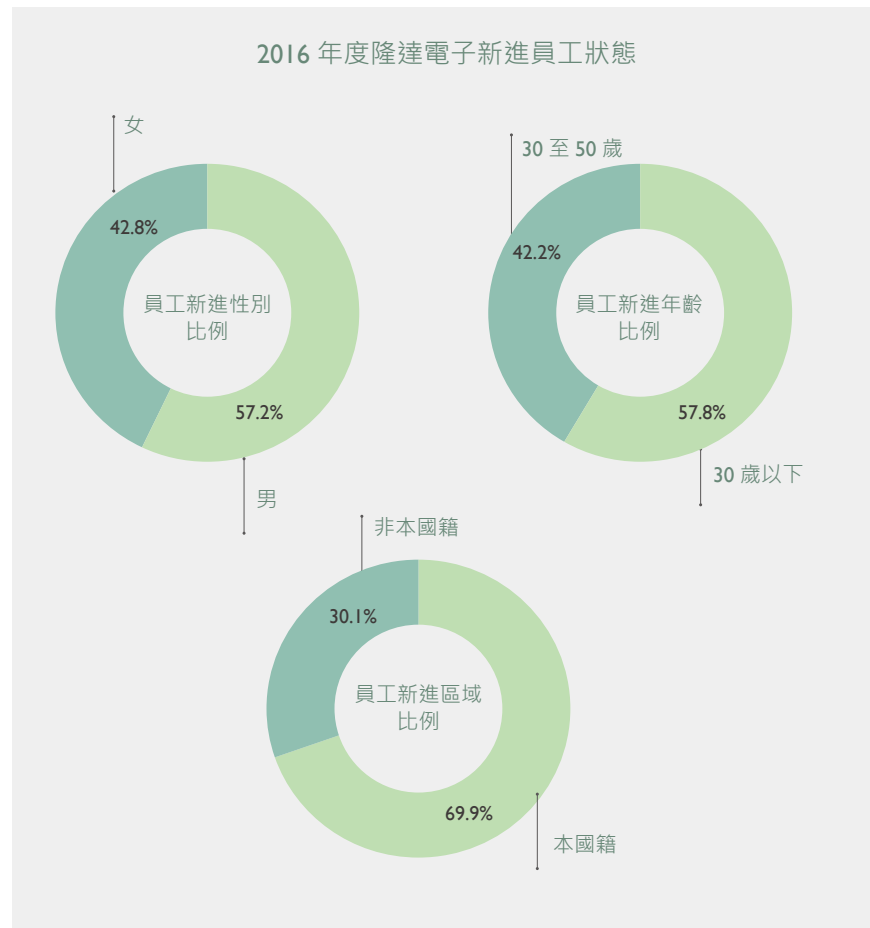
## 4-2 員工關係

為嘉惠在地經濟並強化公司了解在地需求，隆達電子管理人員盡量多聘用自當地，希望保有管理階層的多樣性以及在地化，以加強公司的人力資本，在台灣地區，管理人員人數占員工人數 13.8%，99.9% 為本國人。

2016 年員工新進率為 0.68%，離職率 1.46%。身心障礙人士進用比例約為 0.67%，共 13 人（進用重大身心障礙者，每一人以二人計）

註 1：員工新進率公式：【2016 年全年新進人數 / (2016 年平均每月受雇人數 \* 12)】\* 100%

註 2：離職率計算公式：【2016 年全年離職人數 / (2016 年平均每月受雇人數 \* 12)】\* 100%



## 4

## 員工關係管理

## 4-1 人力結構及僱用

## 4-2 員工關係

## 4-2 員工關係

本公司認為實踐企業社會責任第一步，便是從尊重與照顧員工做起，每一位員工都是公司重要資產。本公司重視員工的待遇及福利，採取具有競爭力的薪資福利政策；重視員工職涯發展及教育訓練，針對新進員工及各職類從業同仁訂有專業及管理 ability 培育計畫，並成立隆達學院辦理各類專業課程，以精進所有員工專業及管理 ability；本公司維護員工人權，不只在政策面上推行保護，更在執行面上設立管理機制以確認同仁得到妥善照顧，並舉辦各類座談會及設置申訴信箱，協助員工問題能於最短時間內獲得有效解決。

## 4-2-1 員工薪資及考評制度

隆達電子之績效管理及發展體系目的在於推動部門、個人績效目標工作達成及融合員工個人發展規劃。為落實展開暨執行公司之營運策略、目標計劃，員工百分之百接受定期績效評核，並針對其工作績效作公正之評量，以作為公司內職務分派、晉升、薪資調整、獎金紅利發放及福利方案、學習與發展及工作精進之參考。

針對所有間接員工 (除新進員工外) 之績效評核主要有三個流程：



## 4

## 員工關係管理

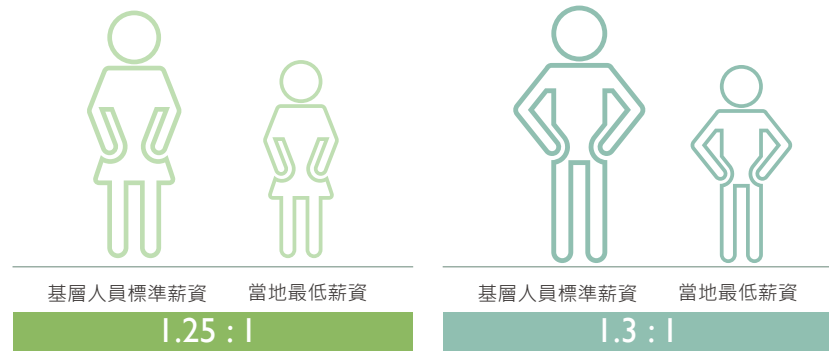
## 4-1 人力結構及僱用

## 4-2 員工關係

## 薪酬制度

隆達提供具市場競爭力的薪資福利，近年來隆達皆分配超過 10% 盈餘用於員工獎勵，以延攬與留任各領域專業優秀人才。依據當地法令及市場水準，定期檢視薪資福利措施與市場的連結性，設計具激勵性的薪酬制度。員工薪資及報酬決定係依據其學經歷、專業知識技術、專業年資經驗及個人績效表現來決定，不因員工種族、宗教、政治立場、性別、婚姻狀況或隸屬工會之差異而在起薪上有所不同；而隨著職務、績效與年資的變化，實際薪資則會有差異，以男女薪資為例，女性薪資為男性薪資之 0.97 ~0.93 倍不等。

## 基層人員標準薪資與當地最低薪資比例



註：基層人員指直接員工（現場作業員）。

## 男女員工平均薪資差異比例

員工類別 \ 性別	男	女
直接員工	1.00	0.97
間接員工	一般員工	0.94
	主管	0.93

註：以男性員工為基準比 1

## 4-2-2 員工權益及福利

## 員工權益

在鼓勵員工婚育方面，在台灣地區，提供孕婦汽 / 機車位、集乳室、孕產主動關懷、產檢假、陪產假、家庭照顧假、婚假、福委會結婚禮金。

## 4

## 員工關係管理

## 4-1 人力結構及僱用

## 4-2 員工關係

隆達的假勤管理規定均配合當地法規制訂，育嬰假部分比照勞基法規定，員工任職滿一年、子女滿三歲前可申請育嬰留職停薪，最多不超過兩年。育嬰留職停薪期滿後，公司會安排回任原單位職務或輔導新職。

## 2016 年度台灣地區育嬰假相關統計

項目	男	女	合計
A 2016 年具有育嬰假申請資格人數 註 1	190	201	391
B 2016 年實際申請育嬰留停	7	32	39
C 2016 年預計育嬰留停復職 註 2	11	49	60
D 2016 年實際申請育嬰留停復職	10	33	43
E 2015 年育嬰復職	8	30	38
F 2015 年育嬰復職持續工作一年	5	24	29
G 復職率 註 2	91%	67%	72%
H 留職率 註 3	63%	80%	76%

註 1：2014/1/1-2016/12/31 三年內有請過產假（女）或陪產假（男）的人數

註 2：2016 年留職停薪期滿應回任員工數

註 3：復職率公式為  $D/C*100\%$

註 4：留職率公式為  $F/E*100\%$

## 退休制度

隆達退休福利制度遵循勞動基準法及勞工退休金條例規定，為每位員工提撥退休金，員工參與退休計畫比率 100%。2005 年 6 月 30 日（含）前入職之員工，享有舊制退休金年資，惟自員工自由選擇為新制退休金資格後，始享有新制退休金年資。舊制退休金按每位具舊制退休金年資者之 2% 月薪資，按月提存至中央信託局舊制退休準備金帳戶，目前舊制退休準備金金額約為 4 仟 9 佰萬元，預計給付義務為 1 仟 7 佰萬元，可完全給付無虞。

具新制退休金資格者，每月按月薪資 6% 提撥新制退休金至員工個人退休金專戶，除僱主負擔每月固定提撥 6% 之新制退休金外，員工另可依個人意願選擇提撥 0%~6% 不等之退休金，提存至個人退休金專戶中，以期員工皆能於退休後享有安心的保障。

## 營運變更

本公司於新進員工就職首日即與之簽訂勞動契約以維護員工權益，並依相關法令規定，建立適當之管理方法與程序。當公司有重要作業進行變更時，依法令規定時間通知員工，並經由員工本人同意確認始採取後續行動，保障員工之合法權益。

## 4

## 員工關係管理

## 4-1 人力結構及僱用

## 4-2 員工關係

## 員工福利

## 保險計劃

本公司自員工報到當日即為其投保多項保險項目，讓同仁無後顧之憂。

員工保險	團體保險	眷屬團體保險	海外旅遊平安險	健康照護
全民健康保險、勞工保險、勞工退休金提撥	提供業界最佳之團體保險，包含壽險、意外險、醫療險、癌症保險。	不僅照顧員工，同時也照顧員工的家人	同仁因公至海外出差，公司提供海外旅遊平安險，同時也為駐外同仁投保門診醫	本公司設有『健康中心』，除一般醫護室的功能外，更主動規劃各項免費健檢、醫療諮詢講座、體適能、戒煙、減重...等活動

## 職工福利委員會

為照顧員工生活，維持勞資和諧，並鼓勵從事正當娛樂與休閒活動，隆達電子依法成立「隆達電子股份有限公司職工福利委員會」（簡稱福委會）。委員來自公司各部門，依部門人數比例透過推舉或選舉的方式產生代表，每季召開例行性會議，於會議中行使相關職權，決議員工福利政策並舉行各項員工活動。福委會亦提供多項其他福利，包括：結婚 / 生育 / 喪儀 / 住院等禮金、三節與生日禮金、旅遊補助、家庭日活動補助、及購物平台與生活情報及超過 9,000 家特約商店提供的折扣。



中秋晚會

## 4

## 員工關係管理

## 4-1 人力結構及僱用

## 4-2 員工關係

除上述禮金與活動補助外，本公司亦不定期舉辦節慶活動及大型晚會，另，為推動工作與生活平衡，多年來更積極舉辦各項藝文分享、益智活動及運動競賽。星光藝文活動於 2014 年邀請致力於弱勢教育、土地正義、人文歷史與扶貧志業的台灣 6.0 希望工程創辦人沈心菱分享由 I 做起的正面力量；2015 年邀請推動台灣冷門景點復甦的歐北來，與同仁分享及看到台灣的美好，至 2016 年邀請網路人氣漫畫家 馬克與同仁分享的快樂工作學，期許隆達同仁不僅是做個快樂工作人，更是能由自身建立社會公益之心的隆達人。



星光藝文 ~ 馬克快樂工作學 ~



星光挑戰 ~ 太空滑軌賽 ~

台灣廠區 2016 年運動季自 5 月展開，競賽項目包括充滿趣味的黃金右腳、全力扣殺、鏽槍激戰。總參與人次超過 800 名同仁。平時較少參與活動的現場作業員工也共襄盛舉，經過連續三個月的較勁，廠區的士氣與向心力也隨之提高，隆達人透過汗水和拼搏，為本次運動季留下精彩的鏡頭！

除公司舉辦之活動以外，福委會另訂有社團組織辦法，鼓勵同仁自發性成立多向性社團組織，充分享有組織社團的自由，創造多元化的人際互動。備有員工活力中心，提供舒適運動、健身場所，調節工作與生活中所累積的壓力，使員工享有身心平衡、健康快樂的生活。



運動季



運動季



不定期舉辦體能競賽，平衡同仁身心發展，亦藉由團隊競賽凝聚向心力





## 4

## 員工關係管理

## 4-1 人力結構及僱用

## 4-2 員工關係

## 4-2-3 員工教育與訓練

隆達電子重視員工的訓練與發展，深信唯有優秀人才倍出，企業才能跨步向前，永續經營，進而提升公司競爭力，故而積極培訓人才，激發員工潛能，俾使員工與公司共創雙贏。本公司依員工職涯發展建立學習發展架構，員工入職時透過新人訓了解公司方針、發展策略及相關政策規範；入職後依個性、意向及潛能，配合工作內容給予必要之專業技術訓練；針對管理階層員工，公司另外安排進階專業與技術相關課程；此外，亦結合公司年度目標，設計團隊共識營 (Star Camp) 活動，向同仁傳達年度重點文化與價值觀，建立團隊共識。



為增長員工專業智識，增廣員工知識層面，培養員工多方面之工作職能，隆達學院 (Lextar School) 自 2011 年起正式成立，將因應公司內部不同族群的需求，規劃各系列培訓課程，並由各領域專家為所有同仁規劃學習成長藍圖。

## 隆達學院

依公司營運所需之主要功能，成立工、理、法商、管理及品質等五大學院，各學院之課程設計，除例行性基礎訓練 (如製程簡介、研發原理等課程) 外，亦透過年度主管訪談了解同仁訓練需求，並結合公司策略目標設定出年度發展重點及關鍵培訓族群等進行訓練規劃，提供員工多元學習充實自我的管道。此外，為提升內訓品質及學員滿意度，隆達提供內部講師群專屬訓練課程，從授課技巧、台風與活動設計等面向予以指導，至今已培訓上百位優秀的內部講師。

## 4

## 員工關係管理

## 4-1 人力結構及僱用

## 4-2 員工關係

## 隆達學院架構



## 新人訓

本公司透過新人訓向新進員工說明公司方針、發展策略及相關政策，新進人員 100% 均需參與新人訓，訓練內容涵蓋認識環境、品質概念 / 環境安全規範說明、人權相關規範、反貪腐及誠信相關規範等共計 7 小時課程。對職前專業年資二年以內之新進員工，並於到職半年後參加明基友達集團四天三夜新人動力營，以瞭解集團文化及價值觀，並培養與集團夥伴的合作默契。



新人訓 / Win Cam：包含公司新人訓及集團五天四夜營隊活動，幫助新進同仁快速了解集團文化、公司價值觀、品質政策與內部規範等主題

## 4

## 員工關係管理

## 4-1 人力結構及僱用

## 4-2 員工關係

## 專業訓練

新進人員於新人訓後，主管會指定專人帶領新進人員進行維期三個月之新人上崗訓練，藉由該專人的引導，使新人能快速適應公司環境與了解公司的企業文化，同時協助新人在其工作任務上縮短學習時間及學習挫折，使其能快速勝任其職務，展現良好的工作態度與績效表現。另，本公司亦依同仁之個性、意向及潛能，配合工作內容給予必要之專業技術訓練，包括參與公司內、外部訓練課程增進專業知識，指派參與國內外之技術研討會或光電產品會展吸收新知等，使員工從工作中獲取實務經驗，加以原有之專業知識，同步增進硬實力的深度與廣度幫助其發揮潛能。

## 隆達人學習發展架構

	一般同仁	資深同仁	基層主管	中階主管	高階主管
工學院	LED 製程基礎系列課程 / Fab Tour				
	LED 製程基礎系列課程 / Fab Tour				
理學院	LED 研發基礎系列課程				
	LED 研發進階課程				
管理學院		TTT 內部講師培訓			
			基礎管理圓桌論壇		
				進階管理圓桌論壇	
					高階管理圓桌論壇
品質學院	品質手法訓練課程				
	品質認證系列課程				
	內部品質政策 / 系統訓練課程				
法商學院	專利相關基礎課程				
	行銷業務專業課程				
	職場知能訓練課程				
通識課程	新人訓 / Win Camp				
	STAR Camp 星光營				
	法規佈達 / 健康講堂 / 藝文講座				

## 2016 年訓練成果



## 4

## 員工關係管理

## 4-1 人力結構及僱用

## 4-2 員工關係

## 4-2-4 員工人權與溝通申訴

## 員工人權與勞動法規遵循

隆達電子致力維護員工人權，不只在政策面上推行保護，更在執行面上設立管理機制以確認同仁得到妥善照護，在「員工手冊」、「工作規則」、「招募/任用辦法」、「性騷擾防治作業流程」、「申訴辦法」等文件與辦法中，皆明確宣示保護員工人權，包含法規要求、禁止董工、就業自由、人道待遇、禁止不當歧視與性騷擾，亦進一步建立多元有效的溝通機制、健全薪資福利、訓練發展機會與課程選擇。此外，亦不因種族、性別、年齡、政治立場或宗教信仰作為員工任用、考核及晉升的評核標準，如有違反，同仁可善用利用溝通管道反應。公司亦以最嚴格的個人資料保護規範，確保同仁投書的自由性和保密性。

2016 年期間，隆達電子因主管機關認定員工出勤情形與勞動基準法規定不符，而遭主管機關裁罰之案件共 1 件，說明如下：

廠區	日期	違反勞動法令	後續改善對策
新竹廠區	2016/8/2	延長工作時間 1 個月超過 46 小時；每 7 日未有 1 日休息為例假	持續檢視勞工加班時數並增聘人力，以符合法令規範及照顧員工的身心健康

## 各類溝通與申訴管道

隆達電子十分重視員工意見，建立了各種內部溝通與申訴機制，故多年來勞資關係常保和諧，內部溝通順暢；本公司設有以下內部溝通管道，及時回應並解決員工之意見，2016 年並無勞資糾紛所遭受之損失。

- 定期的隆團會、座談會，直接回應員工的各項問題與建議並宣傳內部活動
- 每季舉辦業務說明會，讓同仁獲得清楚正確的公司資訊，並藉此讓同仁了解在公司努力的成果及目標
- 勞資會議
- 我有話要說信箱
- 總經理信箱
- 性騷擾申訴信箱
- 申訴專線



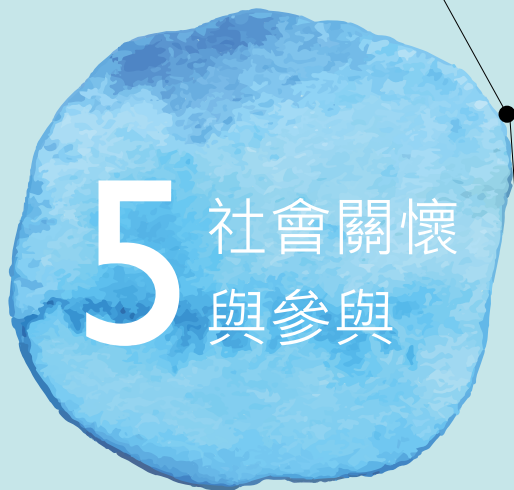
座談會

## 2016 年內部申訴管道案件

管道	收件數	處理數
我有話要說信箱	23	23
申訴專線	2	2
總經理信箱	0	0
公司治理信箱	2	2
性騷擾申訴信箱	0	0

2016 年經由內部管道申訴之 27 件申訴案中，並無有關歧視或侵害人權之申訴。

連呼吸都能散發能量



- 5-1 公益活動
- 5-2 公益足跡

## 5

## 社會關懷與參與

## 5-1 公益活動

## 5-2 公益足跡

隆達電子公益宗旨為「專注本業、長期投入、全員參與」，秉持著回饋社會的精神，持續關注偏鄉孩童的學習需求，以「改善照明 / 學習環境」及「LED 智能知識宣導」為公益活動兩大主軸，以期協助改善偏鄉學童的學習環境並推廣 LED 環保節能的生活教育。

## 5-1 公益活動

### 5-1-1 改善照明與學習環境

#### 隆來閱讀，希望到達

隆達電子持續努力關注偏鄉學童，相信溫馨與友善的閱讀環境，可為孩子建立有力的學習起點，進一步縮減城鄉識字率與閱讀量的落差。已邁入第五年的「圓夢計劃」是由隆達員工自發性地主動捐款，所發起的認養偏鄉圖書室重建活動。在新竹家扶中心的協同下，今年隆達電子幫助新竹尖石鄉錦屏國小改建『多功能教室』，讓原本潮濕老舊、光源不足的美勞教室兼餐廳改建成孩童們夢想中「像家一樣的多功能教室」，10/6 校方舉行了簡單隆重的啟用典禮，隆達電子董事長暨執行長蘇峯正也親自出席了此開幕儀式，實地走訪關心山區偏鄉國小的教育環境。隆達電子董事長蘇峯正表示：「這間多功能教室由小朋友們自己設計、丈量、親手做模型打造出來，是他們夢想中『像家一樣的多功能教室』。為了完成小朋友的願望，隆達電子的全體員工自發性地發動捐款活動，隆達也在經費及照明燈具上提供協助，將原本老舊及有漏水問題的美勞兼用餐區，改造為多功能教室。這是一間由隆達員工與孩童們的夢想共同打造出來的溫馨空間，希望未來錦屏國小一代代的孩童們在此愉悅的環境中學習成長。」



錦屏國小美勞教室整修前



錦屏國小整修後的多功能教室光亮舒適



錦屏國小學童親手製作的夢想教室模型



錦屏國小多功能教室啟用典禮，董事長親自出席

## 5

## 社會關懷與參與

## 5-1 公益活動

## 5-2 公益足跡

錦屏國小校長陳顯智表示：「本校多功能教室今日落成，此乃緣於 103 學年度我們開闢了一門本位課程：『小泰雅上大學 -- 小小建築師』，透過中華大學建築系的協助指導及本校老師合作規劃之體驗操作，讓學生從課程中學習量測、比例尺、設計美學等基本設計概念。其次，真正要感謝的是一直以來用心關注偏遠地區教育的隆達電子股份有限公司、以及財團法人台灣兒童暨家庭扶助基金會新竹分事務所，並在李宜珍校長辦理規劃設計下，讓小朋友夢想中的教室得以實現。透過本計畫，讓小朋友在實作課程中學習與他人合作及解決問題之能力，並期望未來這些小小種子，可以培養成為未來原住民建築設計、乃至於成為改造部落環境的人才。」

隆達電子的「圓夢計畫」，不單是用隆達的節能照明產品來點亮偏遠地區學校，同時集結員工的愛心，改善孩童的學習環境。我們希望透過簡單的裝修以及明亮的照明環境，可以讓學童喜歡走進圖書室、親近書本，進而培養下一代的閱讀力。未來隆達也將持續集結員工的愛心，投入偏鄉兒童的學習教育活動。



錦屏國小畢業學生參加多功能教室啟用典禮，不敢相信當年的夢想會成真



新竹尖石鄉錦屏國小由法國藝術家創作結合泰雅族那羅部落的彩繪外牆



## 5

## 社會關懷與參與

## 5-1 公益活動

## 5-2 公益足跡

## 5-1-2 LED 智能知識宣導

## LED 小小魔法師體驗營

今年「LED 小小魔法師體驗營」邀請了 30 位新竹家扶中心的小朋友，前來隆達體驗一天的 LED 活動，內容包括 LED 照明的基本認識、環保節能的生活教育、當小小工程師體驗穿著無塵服、親手點亮 LED、以及團隊合作遊戲。

營隊的小隊輔、魔法老師等都是隆達員工自發性擔任一天義工投入此活動，而授課教材亦是員工特別為小朋友設計。希望將日常生活中無所不在的 LED 光源介紹給小朋友們，同時教導環保節能知識。小朋友在活動後分享一天感想時說道：「原來日常生活中 LED 無所不在！」。而印象最深的就是體驗穿無塵服，以及親手點亮 LED 燈。



# 小小魔法師 體驗營



小朋友親手點亮 LED 燈，一臉驚奇



小朋友專注體驗公司各式 LED 產品



家扶中心小朋友開心地穿上無塵服合照

小朋友無塵服體驗



## 5

## 社會關懷與參與

## 5-1 公益活動

## 5-2 公益足跡

## 希望閱讀

「希望閱讀」是一個幫助台灣偏鄉小學生建立閱讀習慣與能力的公益活動，透過說故事傳愛，啟發學童閱讀樂趣。隆達員工主動性參與，分別於 2016 年 6 月 3 日與 11 月 11 日至新竹縣峨嵋國小擔任導讀志工。我們深信閱讀是學習的基礎，希望透過親身伴讀與遊戲的互動過程，能夠啟發偏鄉孩童對於閱讀的興趣，幫助他們的多元思考，導引他們終身學習的能力。



志工們與學童們玩遊戲



志工自彈自唱，學童們專心聆聽



學童拿到燈泡道具開心不已



志工們製作教具讓學童們上台演練



## 5

## 社會關懷與參與

## 5-1 公益活動

## 5-2 公益足跡

## 5-2 公益足跡

## 改善照明 / 學習環境

本公司除積極參與明基友達基金會的公益活動外，台灣廠區自 2012 年起以改善偏鄉學童學習環境為企業社會關懷的方向，發起了「光明閱讀計畫」，用節能 LED 照明產品來亮化偏遠地區學校，同時集結員工的愛心改善學習環境，使山上孩子們喜愛書本、樂在學習。

累積至 2016 年，本公司公益投入合計現金 2,057 萬元，自製產品燈管 400 支、燈泡 3,420 顆及其他燈具。

## LED 智能知識宣導

台灣廠區自 2013 年起邀請偏鄉小朋友體驗點亮 LED 的環保科學教育活動，將日常生活中無所不在的 LED 光源介紹給小朋友們，同時教導環保節能知識。累積至 2016 年，本公司合計投入現金 13 萬元，志工參與 2,100 人次，投入服務時數 4,740 小時。

## 2016 年其他回饋與參與

## 2016 年其他贊助公益活動

贊助新樂國小舞蹈比賽 	贊助愛心待用麵 	捐款伊甸基金會 	捐款基督教農職會 	愛心捐血活動共 261 袋 	2016 Green Party 植樹活動 
捐款基督教更生團契附設少年之家 	捐款喜樂家族基金會 	捐款竹東好生育幼院 	捐款竹東家扶中心 	支持在地農作_東勢振東柑 	
贊助華山基金會年菜 	贊助家扶中心冬暖慈幼園遊會 	贊助石磊國小香草特色課程 	友善耕作稻米愛心義賣 		



# 6 供應鍊管理

6-1 供應鍊概況

6-2 供應鍊管理

在曼妙生活中，生生不息

## 6

## 供應鏈管理

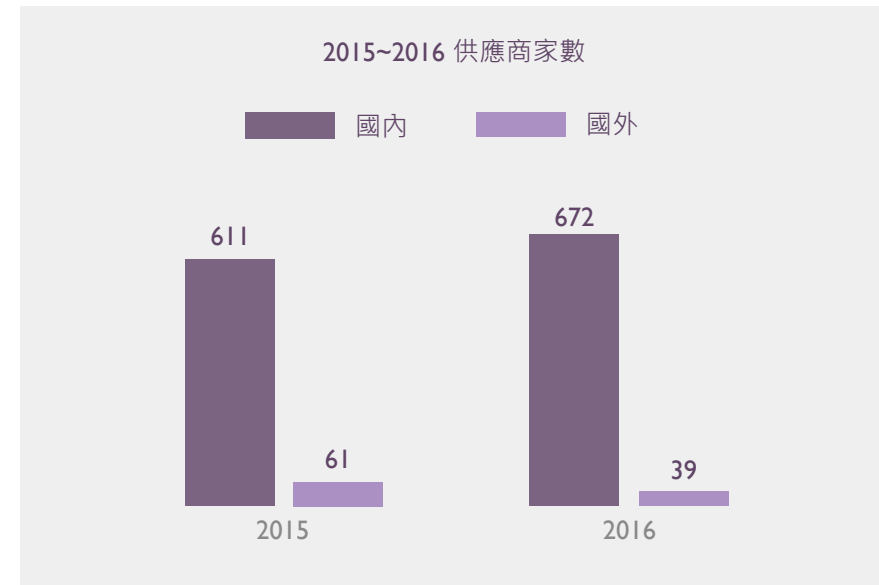
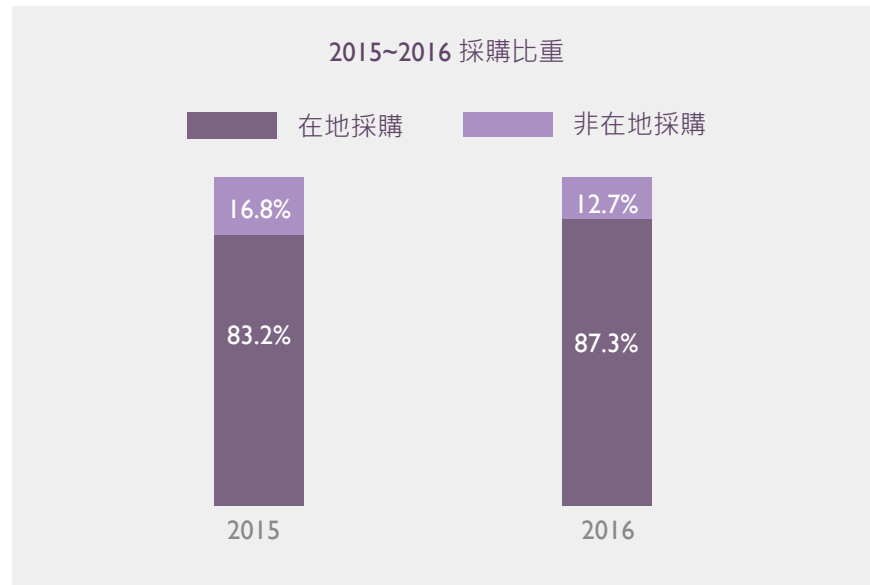
## 6-1 供應鏈概況

## 6-2 供應鏈管理

## 6-1 供應鏈概況

本公司在台灣之主要生產基地位於新竹與竹南兩大科學園區，採購類別分成設備、零組件、原物料、外包及廠務等，秉持永續經營理念，供應商在地化為隆達電子找尋供應商夥伴的決策理念，2016 年在地合作供應商約 672 家，採購比為 87%。

本公司積極建立與在地合作夥伴間的緊密關係，以長期配合與策略合作穩定供貨降低斷料風險，以加速供應鏈供料效率與增進新產品開發速度降低額外成本支出，期許供應商與隆達在雙方互信互利的長期合作下，以更有競爭力的交易付款模式，共同達成企業永續經營發展之目標，攜手合作共同達到成本、品質優化的雙贏局勢。



## 6

## 供應鍊管理

## 6-1 供應鍊概況

## 6-2 供應鍊管理

## 6-2 供應鍊管理

### 新供應商評鑑

供應鍊管理部門依物料採購需求提出新供應商調查需求，並成立調查小組針對候選供應商進行實地評鑑，2016 調查小組主要成員包含採購、品管和研發單位等相關部門代表，特定原料之供應商另加入環安單位，針對候選供應商之營運服務、品質系統、研發能力、製造等各面向進行審查，並產出潛在供應（外包）商調查報告、環境關聯物質不使用保證書、供應商 / 外包商社會環境責任承諾書、品質保證合約書、採購合約、保密合約等，審查結果如符合標準，始可列入隆達電子之合格供應商名單內（Qualified Vendor List, QVL）。2017 年調查小組成員將再加入環安及人資單位代表，進行環境管理及勞工人權與道德誠信審查。

### 供應商績效評核

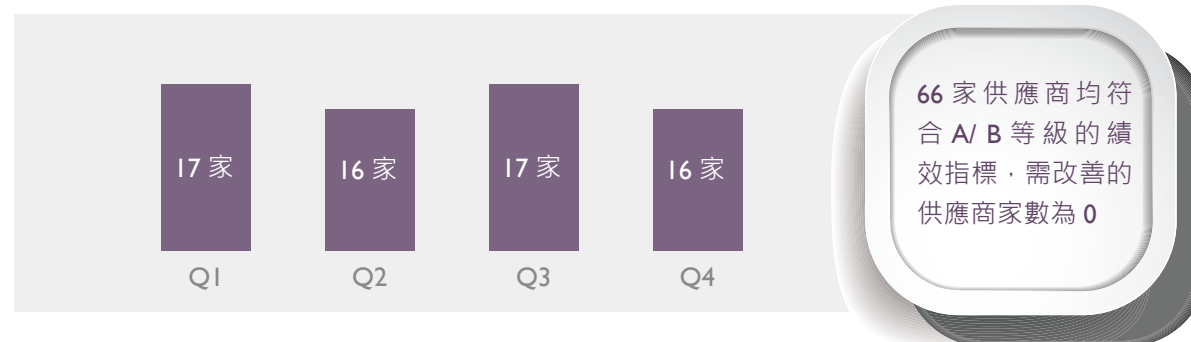
#### 定期評鑑 - 季評核

供應商定期評鑑，2016 年由採購、品管、研發單位等相關部門代表，2017 年將再加入環安及人資部門代表，於每季第一個月針對供應鍊效能指標進行綜合表現評比，並透過訪查與輔導，確保供應商在品質、價格、運輸、服務和技術的整體表現，持續提升隆達電子價值鏈之競爭力。在完成每季進行的供應商績效評核之後將供應商分為 A ( $\geq 90$  分)、B ( $\geq 60 \sim < 90$  分) 及 C ( $< 60$  分) 三個等級，若結果為 C 將輔導供應商改善，改善狀況將作為新案合作與採購下單之選擇依據，並持續加強其風險評估與管理，以提升隆達電子供應鍊之競爭力。2016 年定期季評鑑共評核 66 家供應商，無結果為 C 之供應商。

#### 定期評鑑 - 年度查核與輔導

除按季評鑑，每年亦針對重點供應商進行現場稽核，除了檢視例行的生產作業程序、工程變更的執行、產品異常處理流程，也進行安全生產項目的確認及季評核缺失改善情形；對於稽核結果未達應有標準的供應商，除給予明確的改善目標和時限，也會與供應商共同檢討並擬訂改善方案，提供適切的協助、現場稽核、輔導與教育。2016 年針對 20 家供應商進行年度評核，並無不合格情形。

#### 2016 年度供應商季度定期評鑑統計



## 6

## 供應鏈管理

## 6-1 供應鏈概況

## 6-2 供應鏈管理

## 供應商環安衛評鑑

隆達電子為確保主要供應商於環安衛方面遵循政府法令與本公司之環保、安全、衛生之要求，每年針對主要供應商進行環安衛稽核，請供應商回覆『供應商及外包商環安風險稽核表』，進行第一階段文審，主要檢視供應商在消防安全、污染預防及環安衛系統導入等執行措施，必要時則安排現場稽核，如稽核過程中發現重大缺失，如未設置適當的消防警報 / 滅火設備、或未依法令規定取得環境保護相關許可，將影響業務合作關係。在 2016 年，隆達電子共稽核 11 家主要供應商，稽核結果並未發現重大缺失。



供應商現場查核

## 承攬商施工安全管理

承攬商協助隆達電子完成各項重要工程是本公司很重要的工作夥伴，因此不僅為了遵守職業安全衛生相關法令的要求，更為了維護承攬商的工作安全，執行以下三個階段的承攬商安全衛生管理，以確保能夠降低職業災害發生。

## 1. 報價階段

所有承攬商於報價階段，本公司會提供「交付承攬前危害告知單」，讓廠商於報價前了解相關安全衛生規定，提撥足夠之安全防護費用及指派適合之管理人員。

## 2. 施工前

所有廠商需接受入廠前危害告知訓練，確保承攬商在施工前了解施工區域的風險及相關應變措施。除此之外，如有危險作業，規定承攬商於施工前申請施工單及相關危險作業表單（動火 / 高架 / 局限 / 吊掛...），經發包部門及施工區域主管同意才能施工，環安人員會在作業前查核承攬商是否具有相關證照、資格及妥善準備安全防護措施，若執行高風險作業時，則會召開施工前會議以完整考量各種風險，避免意外事故發生。

## 3. 施工中

施工中由本公司發包部門同仁及承攬商監工人員負責施工管理及安全監督，環安人員進行無預警稽核，若發現有違反作業規定者，要求立即改善，必要時要求停工改善後再同意施作。



入廠前危害告知



# 全球永續性報告指標 GRI ( Global Reporting Initiative ) G4 對照表

## 7

## 附錄

指標	GRI G4 指標揭露內容 ( 一般標準 )	內容參考章節 / 備註	頁碼
<b>策略與分析 (Strategy and analysis)</b>			
G4-1	組織的最高決策者對其組織與策略的永續性相關聲明	董事長的話	2
<b>組織概況 (Organizational profile)</b>			
G4-3	組織名稱	1-1 公司背景	5
G4-4	主要品牌、產品和服務	1-1 公司背景	5
G4-5	組織總部所在位置	1-1 公司背景	5
G4-6	組織營運所在的國家數量及國家名	1-1 公司背景	5
G4-7	所有權性質與法律形式	1-1 公司背景	5
G4-8	提供服務的市場 ( 包括地理細分、所服務的行業、客戶 / 受惠者的類型 )	1-2-3 市場行銷現況	13
G4-9	組織規模	1-1 公司背景 1-2 營運概況	5 10
G4-10	按雇用類型、合約、區域及性別說明員工總數	4-1 人力結構及僱用	49
G4-11	受集體協商協定保障之總員工數比例	本公司無集體協商協定	
G4-12	描述組織的供應鏈概況	6-1 供應鏈概況	67
G4-13	報告期間有關組織規模、架構、所有權或供應鏈的重大變化	於報告期間組織無重大變化	
<b>對外部倡議的承諾 ( Commitments to external initiatives )</b>			
G4-14	說明組織是否具有因應相關之預警方針或原則	1-4 風險管理	20
G4-15	列出經組織簽署認可，而由外部所制定的經濟、環境與社會規章、原則或其他倡議	本公司並未簽屬任何外部所制定的經濟、環境與社會規章、原則或其他倡議	
G4-16	列出組織參與的公協會 ( 如產業公協會 ) 和國家或國際性倡議組織的會員資格	1-1 公司背景	7



## 7

## 附錄

指標	GRI G4 指標揭露內容 (一般標準)	內容參考章節 / 備註	頁碼
<b>鑑別重大考量面與邊界 ( Identified material aspects and boundaries )</b>			
G4-17	列出組織合併財務報表或等同文件中所包含的所有實體	1-2 營運概況； 本公司合併財務報表包含之合併個體，揭露於民國 105 年 12 月 31 日隆達電子股份有限公司及其子公司合併財務報告第 13 頁	10
G4-18	界定報告內容和考量面邊界的流程	撰寫原則及綱領 2. 企業社會責任管理	1 27
G4-19	列出所有在界定報告內容過程中所鑑別出的重大考量面	2-2 重大考量面的管理及回應	32
G4-20	說明組織內部在每個重大考量面上之考量面邊界	2-2 重大考量面的管理及回應	32
G4-21	說明組織外部在每個重大考量面上之考量面邊界	2-2 重大考量面的管理及回應	32
G4-22	說明對先前報告書中所提供之任何資訊有進行重編的影響及原因	關於本報告書	1
G4-23	說明和先前報告期間相比，在範疇與考量面邊界上的顯著改變	關於本報告書	1
<b>利害關係人議合 ( Stakeholder engagement )</b>			
G4-24	列出組織進行議合的利害關係人群體	2-1-1 利害關係人的鑑別與溝通	28
G4-25	就所議合的利害關係人，說明鑑別與選擇的方法	2. 企業社會責任管理	27
G4-26	說明與利害關係人議合的方式	2-1-1 利害關係人的鑑別與溝通	28
G4-27	說明經由利害關係人議合所提出之關鍵議題與關注事項	2-1-2 利害關係人關切議題 2-2 重大考量面的管理及回應	30 32
<b>報告書基本資料 ( Report profile )</b>			
G4-28	報告期間	範疇及計算依據	1
G4-29	上一次報告的日期	關於本報告書	1
G4-30	報告週期	發行時間、預訂發行時間	1
G4-31	回答本報告書或其內容問題的聯絡人	聯絡方式	1
<b>GRI 內容索引 ( Gri content index )</b>			
G4-32	說明依循選項之 GRI 內容索引，及外部保證資料	撰寫原則及綱領 GRI G4 對照表	1 71
G4-33	對本報告書尋求外部保證之政策與作法	本報告書未尋求外部保證，內容皆由本公司內部主管確認。	
<b>治理 ( Governance )</b>			
<b>治理結構與組成 ( Governance structure and composition )</b>			
G4-34	說明組織的治理結構，包括最高治理機構的委員會。鑑別哪些委員會分別負責經濟、環境及社會衝擊的決策	1-3 公司治理	17
<b>倫理及誠信 ( Ethics and integrity )</b>			
G4-56	描述組織之價值、原則、標準和行為規範，如行為準則和倫理守則	1-1 公司背景 1-2-6 誠信與反貪腐	7 16

# 7

## 附錄

指標	GRI G4 指標揭露內容 (一般標準)	內容參考章節 / 備註	頁碼
<b>經濟面 (Economic)</b>			
DMA (管理方針揭露)	-	董事長的話 1-1 公司背景	2 5
G4-EC1	組織所產生及分配的直接經濟價值	1-2 營運概況	10
G4-EC3	組織確定福利計畫義務的範圍	4-2-2 員工權益及福利	52
G4-EC4	自政府取得之財務補助	1-2 營運概況 1-2-2 技術研發概況	10 11
G4-EC5	在重要營運據點，不同性別的基層人員標準薪資與當地最低薪資的比例	4-2-1 員工薪資及考評制度	51
G4-EC7	基礎建設投資與服務所產生之發展和衝擊	5. 社會關懷與參與	61
G4-EC9	於重要營運據點，採購支出來自當地供應商之比例	6-1 供應鏈概況	67
<b>環境面 (Environmental)</b>			
DMA (管理方針揭露)	-	董事長的話 3-1 環境安全衛生管理方針 3-2-6 綠色產品政策	2 34 40
G4-EN3	組織內部的能源消耗量	3-2-2 能資源管理	35
G4-EN5	能源密集度	3-2-2 能資源管理	35
G4-EN6	減少能源的消耗	3-2-2 能資源管理	35
G4-EN7	降低產品和服務的能源需求	3-2-2 能資源管理	35
G4-EN8	依來源劃分的總取水量	3-2-2 能資源管理	36
G4-EN9	因取水而受顯著影響的水源	3-2-2 能資源管理	36
G4-EN15	直接溫室氣體排放 (範疇一)	3-2-3 溫室氣體盤查	36
G4-EN16	能源間接溫室氣體排放量 (範疇二)	3-2-3 溫室氣體盤查	36
G4-EN18	溫室氣體排放強度	3-2-3 溫室氣體盤查	36
G4-EN19	減少溫室氣體的排放量	3-2-3 溫室氣體盤查	36
G4-EN21	氮氧化物、硫氧化物和其他顯著氣體的排放	3-2-4 污染防治 (空、水、廢)	37
G4-EN23	按類別及處置方法劃分的廢棄物總重量	3-2-4 污染防治 (空、水、廢)	37
G4-EN24	嚴重洩漏的總次數及總量	2016 年並無重大洩漏事件	
G4-EN25	說明組織運輸、輸入、輸出被「巴塞爾公約」附錄 I、II、III、VIII 視為有害廢棄物的物質之重量，以及運往國外的百分比	無運輸、輸入、輸出廢棄物	
G4-EN27	降低產品和服務對環境衝擊的程度	3-2-7 有害物質管理	41
G4-EN29	違反環境法律和法規被處巨額罰款的金額，以及所受罰款以外之制裁的次數	2016 年未發生環境違規事件	
G4-EN31	按類別說明總環保支出及投資	3-2-5 環保支出及投資	40
G4-EN32	採用環境標準篩選新供應商的比例	2016 年未採用環境標準篩選新供應商，預計 2017 年開始將環境標準納入新供應商篩選條件之一	
G4-EN34	經由正式申訴機制立案、處理和解決的環境衝擊申訴之數量	2016 年無申訴案件	

## 7

## 附錄

指標	GRI G4 指標揭露內容 (一般標準)	內容參考章節 / 備註	頁碼
<b>社會面 - 勞工實務和尊嚴勞動 (Social labor practices and decent work)</b>			
DMA (管理方針揭露)	-	3-4 員工健康管理 4-2-1 員工薪資及考評制度 4-2-2 員工權益及福利 4-2-3 員工教育與訓練	44 51 52 56
G4-LA1	按年齡組別、性別及地區劃分新進員工和離職員工的總數及比例	4-1 人力結構及僱用	49
G4-LA2	按重要營運據點劃分，只提供給全職員工 (不包括臨時或兼職員工) 的福利	4-2-2 員工權益及福利	52
G4-LA3	按性別劃分，育嬰假後復職和留任的比例	4-2-2 員工權益及福利	53
G4-LA4	是否在集體協商中具體說明有關重大營運變化的最短預告期	4-2-2 員工權益及福利	53
G4-LA5	在正式的勞工健康與安全管理委員會中，協助監督和建議職業健康與安全相關規劃的勞方代表比例	3-3 員工安全文化與責任	42
G4-LA6	按地區和性別劃分的工傷類別、工傷頻率、職業病、損失日數比例及缺勤率，以及因公死亡事故總數	3-3 員工安全文化與責任	43
G4-LA7	與其職業有關之疾病高發生率與高風險的勞工	3-4 員工健康管理	45
G4-LA9	按性別和員工類別劃分，每名員工每年接受訓練的平均時數	4-2-3 員工教育與訓練	58
G4-LA10	強化員工持續受僱能力以及協助其管理退休生涯的職能管理與終生學習計畫	4-2-3 員工教育與訓練 本公司持續強化員工受僱能力、終生學習等方案，但未有針對退休生涯的職能管理、亦未有離職後的相關協助方案	56
G4-LA11	按性別和員工類別劃分，接受定期績效及職涯發展檢視的員工比例	4-2-1 員工薪資及考評制度	51
G4-LA12	按性別、年齡層、少數族群及其他多元化指標劃分，公司治理組織成員和各類員工的組成	1-3-1 公司治理架構 4-1 人力結構及僱用	17 49
G4-LA13	按員工類別和重要營運據點劃分，女男基本薪資和報酬的比例	4-2-1 員工薪資及考評制度	52
G4-LA16	經由正式申訴機制立案、處理和解決的勞工實務申訴的數量	4-2-4 員工人權與溝通申訴	59

## 7

## 附錄

指標	GRI G4 指標揭露內容 (一般標準)	內容參考章節 / 備註	頁碼
<b>社會面 - 人權 (Social Human rights)</b>			
DMA (管理方針揭露)	-	4-2-1 員工薪資及考評制度 4-2-3 員工教育與訓練	51 56
G4-HR2	員工接受營運相關人權政策的訓練總時數，以及受訓練員工的百分比	4-2-3 員工教育與訓練	57
G4-HR3	歧視事件的總數，以及組織採取的改善行動	本公司 2016 年無歧視事件	
G4-HR8	涉及侵害原住民權利的事件總數，以及組織所採取的行動	本公司 2016 年無涉及侵害原住民權利的事件	
GR4-HR12	經由正式申訴機制立案處理和解決的人權問題申訴的數量	本公司 2016 年無人權問題之申訴案件	
<b>社會面 - 社會 (Social society)</b>			
DMA (管理方針揭露)	-	1-2-6 誠信與反貪腐	16
G4-SO3	已進行貪腐風險評估的營運據點總數及百分比，以及鑑別出的顯著風險	1-2-6 誠信與反貪腐	16
G4-SO4	反貪腐政策和程序的溝通及訓練	1-2-6 誠信與反貪腐 4-2-3 員工教育與訓練	16 57
G4-SO5	已確認的貪腐事件及採取的行動	本公司 2016 年無貪腐事件發生	
G4-SO6	按國家和接受者 / 受益者分類的政治獻金總值	本公司鼓勵積極參加促進社區或國家文化、教育、經濟、環保等有助於社會利益的政治活動。但嚴禁以公司名義支持特定政黨候選人或做政治捐獻動作。	
G4-SO7	涉及反競爭行為、反托拉斯和壟斷行為的法律訴訟之總數及其結果	本公司之產品無構成反競爭、反托拉斯和壟斷等的條件與行為	
G4-SO8	違反法規被處巨額罰款的金額，以及所受罰款以外之制裁的次數	本公司 2016 無違反法規被鉅額罰款及其他制裁情形	
G4-SO11	經由正式申訴機制立案、處理和解決的社會衝擊申訴之數量	本公司 2016 無社會衝擊之申訴	

## 7

## 附錄

指標	GRI G4 指標揭露內容 (一般標準)	內容參考章節 / 備註	頁碼
社會面 - 產品責任 (Social Product responsibility)			
DMA (管理方針揭露)	-	1-2-5 客戶隱私 3-2-6 綠色產品政策 3-2-7 有害物質管理	15 40 41
G4-PR1	為改善健康和安全而進行衝擊評估的主要產品和服務類別之百分比	3-2-6 綠色產品政策 3-2-7 有害物質管理	40 41
G4-PR4	依結果類別劃分，違反商品與服務資訊標示的法規及自願性規範之事件數量	本公司 2015 無違反商品與服務資訊標示的法規及自願性規範之事件	
G4-PR5	客戶滿意度調查的結果	1-2-4 客戶滿意度	14
G4-PR6	禁止或有爭議產品的銷售	本公司 2015 無銷售禁止或有爭議產品	
G4-PR7	按結果類別劃分，違反有關行銷推廣 (包括廣告、推銷及贊助) 的法規及自願性準則的事件總數	本公司 2016 無違反有關行銷推廣的法規及自願性準則的事件	
G4-PR8	經證實與侵犯顧客隱私權或遺失顧客資料有關的投訴次數	1-2-5 客戶隱私	15
G4-PR9	因產品與服務的提供與使用而違反法律和規定被處巨額罰款的金額	本公司研發製造產品均遵守相關法律規定，2016 年無因違反規定而受罰之情事	



**Lextar**